

ENRIQUE ALCALÁ ORTIZ

*Lo que ellos vieron del
Priego Antiguo*



© Enrique Alcalá Ortiz.

EDITA: Huerta Palacio.

ARCHIVOS: "Municipal de Priego de Córdoba",
"Adarve", Manuel Molina Serrano, Enrique
Alcalá Ortiz.

DISEÑO DE PORTADA: Cristóbal Povedano.
Enrique Alcalá.

ISBN:

D.L.:

IMPRIME:

A

MARÍA DEL MAR DOMENE LÓPEZ

Y

ARTURO MATILLA HERNÁNDEZ.

INTRODUCCIÓN

"Lo que ellos vieron del Priego antiguo" es la cuarta parte, (junto a *Retratos encuadernados de Priego de Córdoba*, *Imágenes de Priego y prieguenses en la prensa cordobesa. (1852-1952.)*, y *Vivieron sus años en Priego*), de un trabajo de recopilación documental cuyo objetivo principal es recoger la mayoría de las fotografías que se han ido publicando sobre Priego y sus personas, o que se encuentran todavía inéditas en diferentes hemerotecas, archivos públicos o privados.

En *"Retratos encuadernados de Priego"* se presentan las fotos de un programa de feria del año 1924, los del Partido Judicial de Priego de Córdoba de un libro titulado "Portfolio", un catálogo turístico de 1928, las memorias respectivas de los institutos "Alcalá-Zamora" y "Fernando III el Santo", diferentes programas de feria y una colección de tarjetas postales en blanco y negro de mediados del siglo XX.

"Imágenes de Priego y prieguenses en la prensa cordobesa. (1852-1952.)" presenta casi dos centenares de fotos publicadas en los diarios cordobeses "Diario de Córdoba", "La Voz", "Diario Liberal", "Azul", "Córdoba" y "Ecos", a lo largo de segunda mitad del siglo XIX y primera mitad del siglo XX.

INTRODUCCIÓN

En el tomo *"Vivieron sus años en Priego"* se recoge una temática muy variada. Tendremos ocasión de ver acontecimientos familiares, municipales, conferencias y diferentes manifestaciones religiosas, así como algunos perfiles de personalidades destacadas del pueblo como Niceto Alcalá-Zamora, José Tomás Valverde Castilla, Ángel Carrillo Trucio y Francisco Ruiz Santaella. En un amplio capítulo se recogen instantáneas de grupos de amigos en el Casino, en el campo o celebrando variados eventos. Son de destacar aquellas fotos dedicadas a las instituciones educativas, y musicales, así como a la industria y la feria real de septiembre. En capítulo aparte ponemos las del "Recreo de Castilla" por la importancia testimonial que aporta el modo de vida de una familia acomodada.

En el primer Capítulo de la presente obra se dedica al "Patrimonio Civil". El edificio del "Posito", obra del XVI y del "Teatro Principal", edificio de la primera mitad del XIX, se destacan como patrimonio desaparecido. "Ellos lo vieron" y nosotros los añoramos. El primero, desaparecido en años en la Segunda República y el segundo, en la segunda mitad del siglo XX. Otro patrimonio como el Castillo, de ser propiedad particular ha pasado a Municipal. Si bien las murallas permanecen, aunque algo más deterioradas, tenemos ocasión de contemplar como ha ido cambiando la plaza de acceso.

INTRODUCCIÓN

Se ha logrado eliminar el grupo de viviendas que había adosado a su muralla y cómo los jardines han ido evolucionando con las distintas épocas. De todo este Patrimonio Civil, las más fotografiadas y famosas son las Fuentes del Rey y de la Salud. Desde los primeros esbozos de la primitiva fuente tomados de un dibujo del siglo XVII, hasta el cuadro de Federico Alcalá-Zamora Caracuel en la segunda mitad del XIX, este monumento ha sido y será fotografiado numerosas veces. En todo el amplio reportaje vemos la evolución que ha experimentado su contorno, paseo y jardines porque el monumento nunca fue cambiado, sí limpiado y restaurado. Otros monumentos a destacar son las Carnicerías, restauradas hace unos años y la Plaza de Toros, hoy propiedad municipal y en proceso de restauración.

El siguiente capítulo lo dedicamos al "Patrimonio Eclesiástico". Como en el civil "ellos vieron" iglesias hoy desaparecidas y otras que permanecen. En este grupo, la pérdida más triste fue la de la ermita de la Virgen de la Cabeza cuya techumbre se derrumbó en la segunda mitad del siglo XX. En vez de reparar daños, las autoridades eclesiásticas de entonces optaron por el derribo total con lo que perdimos un testimonio de arquitectura popular y ricos retablos debidos al arte de Francisco Pedrajas, si bien alguno fue recuperado por la Cofradía de los Dolores que lo instaló en la ermita del Calvario.

INTRODUCCIÓN

Precisamente en esta ermita es donde ha habido más cambios estructurales. De una ermita pequeña y ruinoso, se pasó en el año 1938 a tener una iglesia nueva que ha experimentado importantes mejoras a lo largo de toda la centuria. De los interiores de las demás iglesias podemos destacar la pérdida del coro de la iglesia de la Asunción y el cambio en sus fachadas de las iglesias de San Francisco y San Pedro, pero no de sus portadas.

En "Paseos y plazas" presentamos el monumento al Sagrado Corazón de Jesús, levantado al inicio de la década de los cuarenta en un solar donde existía el antiguo edificio de la cárcel del partido, cuya fotografía no hemos podido conseguir. En la plaza más importante del pueblo, "el Paseillo", vemos una Casa Consistorial antigua, derribada al final de la década de los cuarenta para construir la actual, al mismo tiempo que se allanaba la plaza adyacente y se ponía al mismo nivel de las calles circundantes. Mientras que en el Paseo de Colombia, de ser un llano muy poco urbanizado, contemplamos "lo que ellos vieron" a finales de siglo y las reformas de los años veinte y sesenta.

INTRODUCCIÓN

El capítulo IV, lo dedicamos a otros edificios, bien públicos o privados que tienen cierto interés histórico. Así "ellos vieron" y nadie verá jamás porque han desaparecido, la Casa del Conde de Valdecañas situada en el barrio de la Villa, la portada de la Estación Pecuaria, el Grupo Escolar del Palenque, el edificio de "la Posá", la Cárcel del Partido, algunos lavaderos y la antigua Plaza de Abastos. Otros han experimentado cambios como el cementerio o la Subbrigada Sanitaria o permanecen igual como el Asilo Arjona Valera y la antigua Plaza de Abastos. Otros han experimentado cambios como el cementerio o la subbrigada Sanitaria.

En "Barrios populares" tenemos ocasión de ver ampliamente el de las "Casas Baratas", construido en el "Huerto Rondel" con tan malos materiales que sólo unas décadas después estaba totalmente en ruinas. Fueron casas de unos cien metros cuadrados con un amplio patio que se deberían pagar en cuarenta años. Los otros barrios como la "Villa" o el "Adarve" por su belleza han sido protegidos por lo que "ellos vieron" algo muy parecido a lo que vemos nosotros hoy.

INTRODUCCIÓN

En "Calles y Carreras" tenemos ocasión de ver la evolución de las más importantes de la ciudad como calle Río, Ribera, Ancha, Solana, carreras de Álvarez o de las Monjas, así como otras puntuales de las afueras de entonces como Ramón y Cajal y San Marcos. Lo más destacable son las calles céntricas, donde nos enteramos de la evolución de las casas, del piso, adoquinado en la década de los treinta, y los cambios en la iluminación pública de sus calles. Son de destacar, igualmente, el aspecto de nuestros paisanos, sus ropas, calzado y sombreros.

Saliendo del pueblo, nos detenemos en los capítulos finales en las vistas panorámicas del pueblo y algunos paisajes. Vistas que se han tomado desde el Calvario, Adarves o a varios kilómetros en dirección norte donde el pueblo se contempla en toda su panorámica.

De los paisajes, contemplamos las Angosturas cuando estaban abriendo la actual carretera en los años finales de la década de los veinte. La Cubé, paraje natural a orillas del río Salado. Vemos este río y algunas vistas de las carreteras que nos circundan como la de Cabra, la de Alcalá la Real, así como algunos puentes. Se completa el conjunto con paisaje variado y se termina con vistas del lugar llamado Navazuelo y una foto bastante impresionante de Zagrilla Alta.

INTRODUCCIÓN

Con lógica, todas estas fotos tienen su autor que al no estar firmadas por ahora son anónimas. Sin embargo, son autores de casi todas ellas los componentes de la familia Calvo-Lozano y Francisco Ruiz Santaella. Porque éste y el pintor Adolfo Lozano Sidro por la década de los veinte compraron una máquina fotográfica para uso compartido y plasmaron en papel, aparte de a sus familias, casas y posesiones, casi todas las que presentamos. A ellos debemos agradecerle este libro y como no, a los archivos de "Adarve" y "Municipal" que con buen criterio han sabido ir recopilando tan rico material de nuestro patrimonio cultural y que han tenido la gentileza de dárnoslo sin condiciones para ser publicado.

Mención especial a destacar merecen las fotografías de García Ayola, un fotógrafo procedente de Granada que llegó a Priego por los años ochenta del siglo XIX y tomó con aquellas cámaras de museo un buen montón de fotografías que hoy forman un rico patrimonio documental. Algunas de ellas circulaban en libros y revistas de Priego, pero nosotros hemos tenido la suerte de encontrar en Granada, concretamente en el Archivo de la Alhambra algunas que eran desconocidas. Le debemos, entre otras, fotos de Jesús Nazareno, Columna, Cubé, Recreo de Castilla, Paseo de Colombia, Paseillo, Pósito, Teatro Principal, lavadero de la Huerta Palacio, fincas particulares y un buen montón de personas bien solas, en familia o en grupos.

Hasta ahora, son las fotos más antiguas sobre Priego, e indudablemente, por esta razón, y por calidad artística, las de mayor valor documental.

CAPÍTULO I

PATRIMONIO CIVIL



EL PÓSITO



Plaza del Palenque, Teatro Principal y Pósito por el año 1880. (Foto de García Ayola).

EL PÓSITO



El Pósito o Casa Panera era un edificio manierista construido en 1572 en el que intervinieron Francisco Muñoz de Cabra, vecino de Baena y Francisco Alcalá.

La Corporación primorriverista quiso reformarlo y destinar sus dependencias a sede del Ayuntamiento, pero la Corporación republicana optó por derribarlo y en su solar levantó un grupo escolar. También demolido hace unos años.

El Teatro Principal, obra de 1841, propiedad particular, fue comprado por el Ayuntamiento en la segunda mitad del siglo veinte y posteriormente derribado para hacer una plaza.

Todo el conjunto ha experimentado hoy día una profunda remodelación

EL PÓSITO



Pósito o La Alhóndiga en una postal turística.

EL PÓSITO



Publicada en el catálogo de la Feria del año 1924.

(Foto: Alfredo Calvo Lozano).

EL PÓSITO



EL PÓSITO



Foto de Diego Angulo. Fondos, Universidad de Sevilla.

EL PÓSITO



EL PÓSITO



Derribo del Pósito en los años republicanos.

CARNICERÍAS MUNICIPALES



CARNICERÍAS MUNICIPALES



A la izquierda, las ruinas del ex convento de San Pedro, a principios del siglo XX.

CARNICERÍAS MUNICIPALES



Edificio terminado en 1579 con fachada manierista, planta cuadrada, patio central, con arcadas sobre columnas y torres en sus ángulos.

CARNICERÍAS MUNICIPALES

Junto a la Fuente de la Salud, es uno de los edificios civiles más antiguos de Priego, si exceptuamos el Castillo.



CARNICERÍAS MUNICIPALES



Durante el siglo XX, el edificio fue usado como carnicerías municipales y como pescadería, siendo recuperado al final de la centuria para actos culturales y exposiciones.

CARNICERÍAS MUNICIPALES



En la actualidad existe un proyecto para convertirlas en sede del Museo Municipal.

CARNICERÍAS MUNICIPALES



Vista del interior durante una exposición.

CARNICERÍAS MUNICIPALES



Vista del interior. Al fondo, la torre del homenaje del Castillo de Priego.

CARNICERÍAS MUNICIPALES



Interior.

CARNICERÍAS MUNICIPALES



Detalle de las arcadas.

CARNICERÍAS MUNICIPALES



Originales escaleras de caracol.

CARNICERÍAS MUNICIPALES



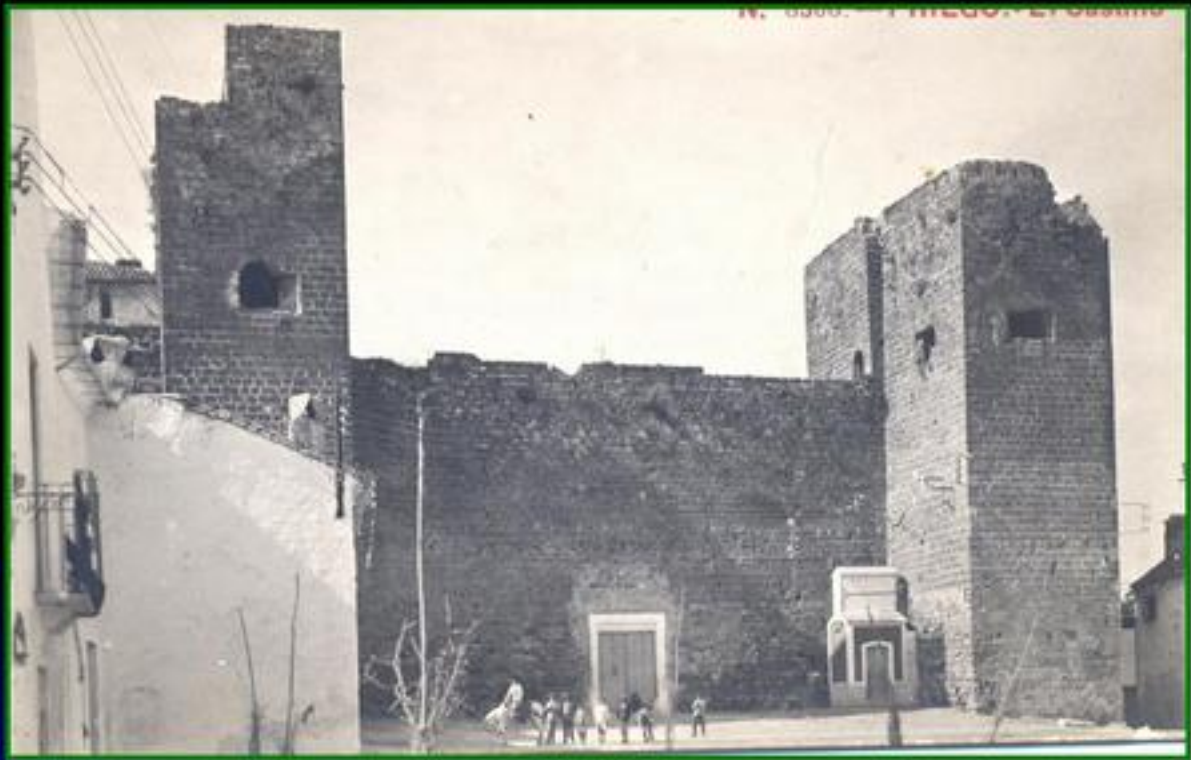
Detalle de un mascarón adosado en una de sus torres.

EL CASTILLO



Panorámica del Castillo entre la torre de la iglesia de la Asunción y las Carnicerías.

EL CASTILLO



En las primeras décadas del siglo XX. Entonces propiedad de la Casa de Medinaceli, según una postal.

EL CASTILLO



Aspecto ruinoso de su interior en las primeras décadas del siglo XX.

EL CASTILLO



Su patio de armas y su torre del homenaje fueron usados como silo de cereales, fábrica de cuerdas de esparto, almacén, cine de verano y bar.

EL CASTILLO



**Labores
femeninas cerca de la
puerta principal.**

EL CASTILLO



Encajes de bolillos y cosido a mano. En el muro, el original escudo de los marqueses de Priego, primitivos dueños del Castillo. Actualmente ha sido colocada una copia.

EL CASTILLO

**Antiguas
viviendas adosadas al
muro principal de la
fachada.**



EL CASTILLO



**Hasta la década de los ochenta del siglo xx,
existieron edificaciones adosadas a su fachada
principal.**

EL CASTILLO



El Castillo de Priego hasta principios del siglo XVIII perteneció al Marquesado de Priego.

Por alianza con el apellido de la Cerda, se le agregó a la Casa de Priego, la Ducal de Medinaceli.

EL CASTILLO



En el siglo pasado lo compró un particular. A finales del siglo XX fue donado en gran parte al Municipio de Priego.

EL CASTILLO



**En la actualidad está gestionado por el Patronato
Municipal Víctor Rubio Sánchez.**

EL CASTILLO



Torre del Homenaje en un día de nieve.

EL CASTILLO



Fuente circular y jardines en la explanada, ya desaparecidos.

EL CASTILLO



Con la fuente rectangular, existente en la actualidad.

EL CASTILLO



Fue declarado Monumento Nacional en el año 1943.

EL CASTILLO



Vista panorámica.

LA PUENTE LLOVÍA



El Arco de San Bernardo, llamado popularmente "La Puente Llovía", es la única puerta original que queda del recinto amurallado que circunvalaba la antigua villa de Priego.

LA PUENTE LLOVÍA

Situado en el sureste de la ciudad, hasta hace unos años era uno de los pasos obligados para acceder a las numerosas huertas que se extienden entre el tajo del Adarve y el río Salado.

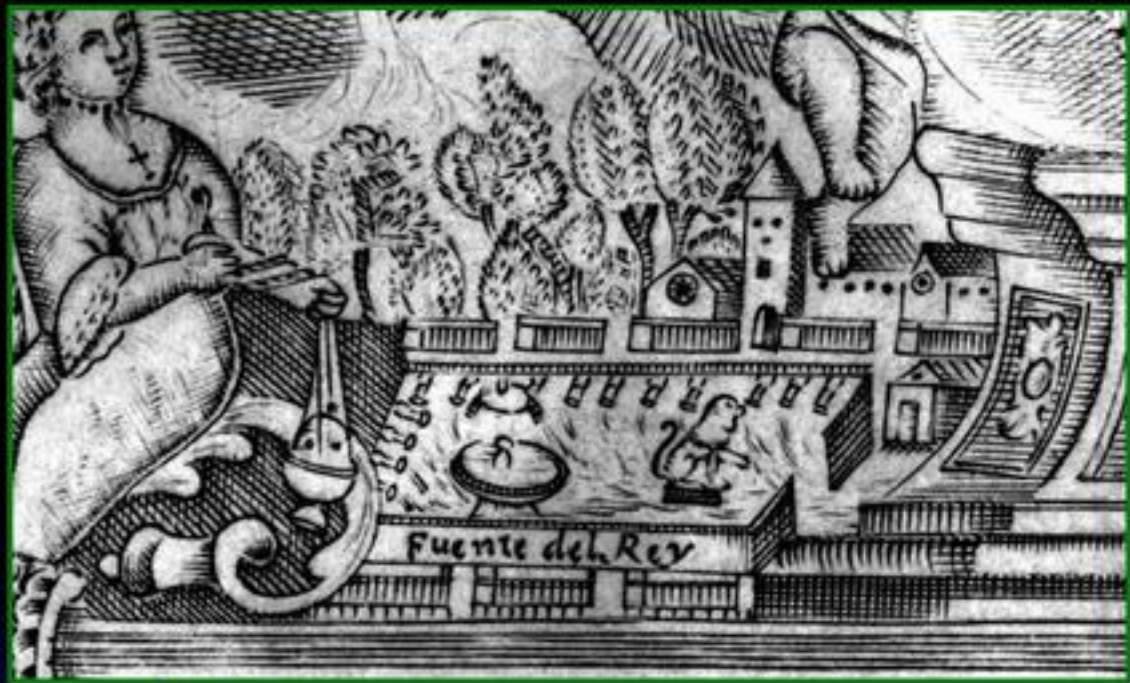


LA PUENTE LLOVÍA



Muralla medieval y puerta.

FUENTE DE REY



Dibujo de la primitiva Fuente del Rey del año 1762, debido al grabador de Lorca (Murcia), Martín Pérez de Tudela y Benavente, realizado en una placa de cobre dedicada a la imagen de la Inmaculada de José de Mora emplazada en el altar mayor de ex convento de San Pedro.

FUENTE DE REY



Óleo de Federico Alcalá-Zamora Franco. Año 1876.

(Fondos: Patronato Municipal Lozano Sídoro de Priego de Córdoba).

FUENTE DE REY



Una de las fotos más antiguas, realizada por el fotógrafo granadino García Ayola.

FUENTE DE REY



En la revista "La Ilustración Española y Americana" se publicó un grabado realizado a partir de esta fotografía que decía lo siguiente:

"Priego (Córdoba). La Fuente del Rey de 132 caños y seis surtidores."

(De fotografía de D. Ramón Sánchez, remitida por D. Carlos Valverde López. Año 1888).

FUENTE DE REY



El saber popular ha hecho poesía los tres perfiles más sobresalientes de Priego en esta letrilla:

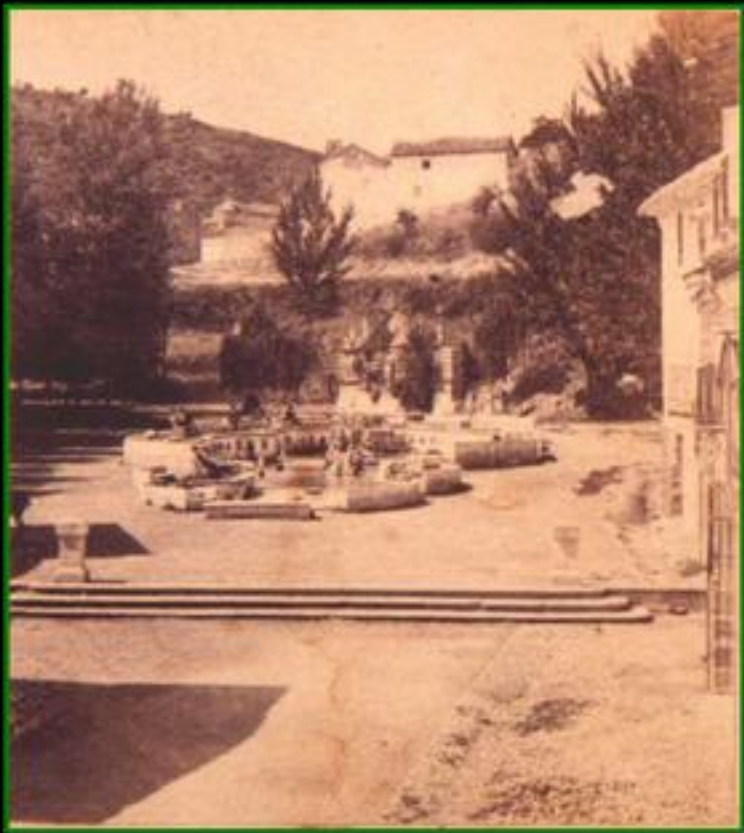
*Tres cosas tiene Priego
Que nos las tiene Sevilla:
La Fuente Rey, los Adarves
Y las calles de la Villa.*

Sin lugar a dudar, la Fuente del Rey, junto a la Fuente de la Salud y el paseo que las circunda son los monumentos más visitados de la ciudad.

La Fuente del Rey es símbolo y muestra de un barroco tardío.

FUENTE DE REY

En junio de 1802 por orden del Real y Supremo Consejo de Castilla se sacó a subasta, según proyecto de Remigio del Mármol, aprobado por la Junta Municipal de Propios. La parte de albañilería fue rematada por el alarife lucentino Juan Vázquez en 13.900 reales, concluyéndose las obras en mayo de 1803.



FUENTE DE REY



Obsérvase, al fondo, los restos de una torre defensiva.

FUENTE DE REY



La Fuente de la Salud, abajo a la izquierda, y la Fuente del Rey forman un conjunto único.

Al fondo, la calle Río, nunca mejor llamada.

FUENTE DE REY



La luz eléctrica se instaló en Priego en el año 1904. Estas lámparas que vemos son, pues, las primeras que tuvo la Fuente por esta sistema de iluminación.

FUENTE DE REY



En esta ocasión se ve claro que los alrededores de la Fuente necesitan un poco de cuidado.

FUENTE DE REY



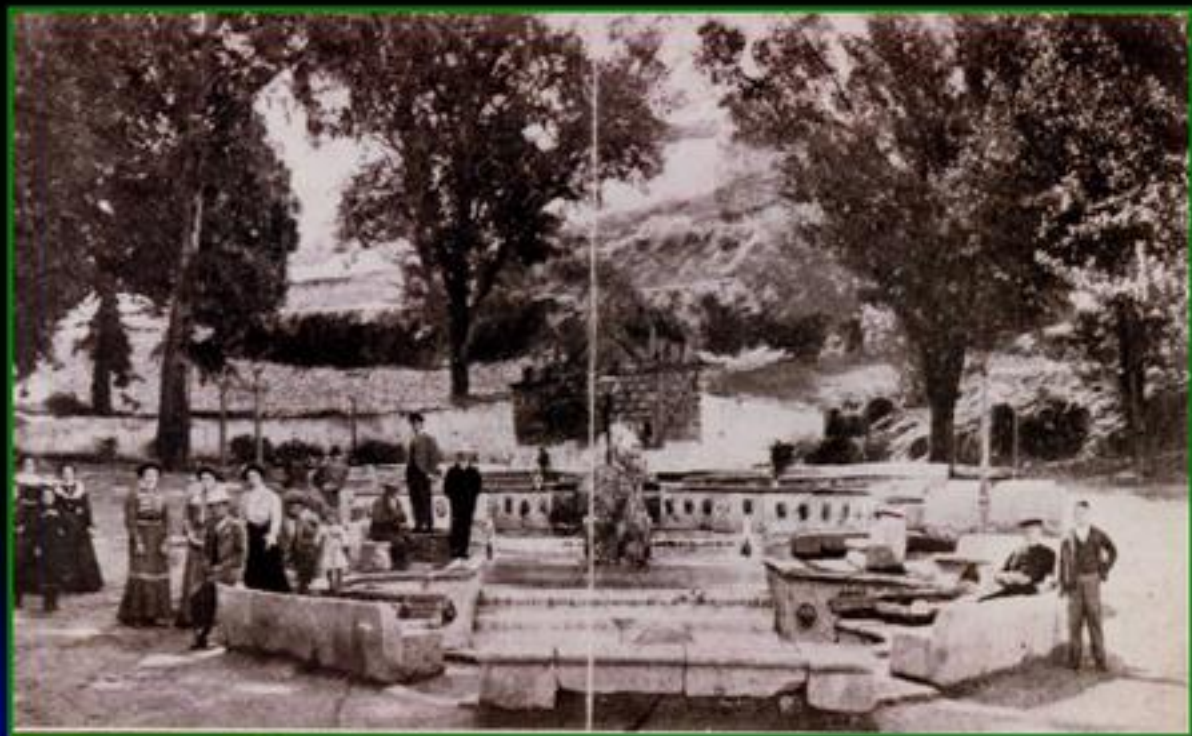
Vemos al fondo el muro de contención que forma la calle Caminillo. El tendido eléctrico testimonia la llegada de la modernidad.

FUENTE DE REY



El más importante grupo escultórico formado por Neptuno-Amfitrite es también obra del escultor alcalaíno, afincado en Priego, Remigio del Mármol.

FUENTE DE REY



El banco que se ve en primer lugar fue sustituido hace unas décadas.

FUENTE DE REY



Es frecuente encontrarse con niños que acuden ante la presencia de un fotógrafo.

FUENTE DE REY



Su paseo ha sido testigo de los más importantes sucesos históricos de todos los signos políticos, religiosos y populares.

FUENTE DE REY



Al final de la década de los veinte se iniciaron las obras de canalización y desagüe de las aguas.

FUENTE DE REY



La canalización y desagüe de las aguas se reformó íntegramente en la década de los ochenta del siglo XX.

FUENTE DE REY



El conjunto, en estilo barroco, está formado por tres estanques, adornados con mascarones grotescos, a los que vierten sus aguas 138 caños.

El superior lleva en el centro un león luchando con la serpiente, que según Pedro Alcalá-Zamora es obra del laureado escultor prieguense José Álvarez Cubero.

En el estanque inferior se destaca el mascarón denominado "Caño del Clero".

FUENTE DE REY



FUENTE DE REY



Días de lluvia mientras se canalizan las aguas.

FUENTE DE REY



Otro aspecto de las obras de canalización.

FUENTE DE REY



Postal de los sesenta del siglo XX. Ya se ven las escaleras construidas en la época republicana y la cruz de los caídos.

FUENTE DE REY



FUENTE DE REY



Foto del fotógrafo prieguense, Clemente Medina.

FUENTE DE REY

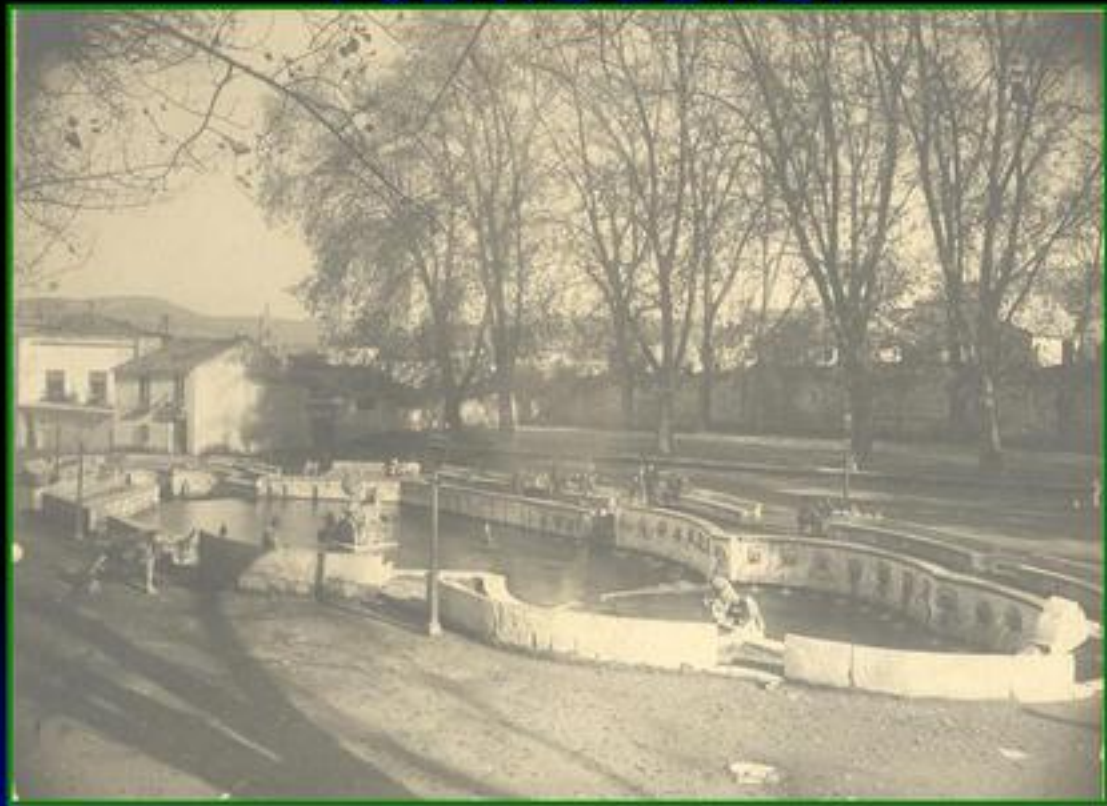


Vemos ahora un atisbo de jardín en la parte derecha.

FUENTE DE REY



FUENTE DE REY



El burro de la izquierda espera los cántaros llenos para llevarlo a las casas sin agua.

FUENTE DE REY



Photo Hall. Madrid.

FUENTE DE REY



**Era
costumbre muy
frecuente acercarse
a la Fuente de la
Salud para orar ante
la Virgen.**

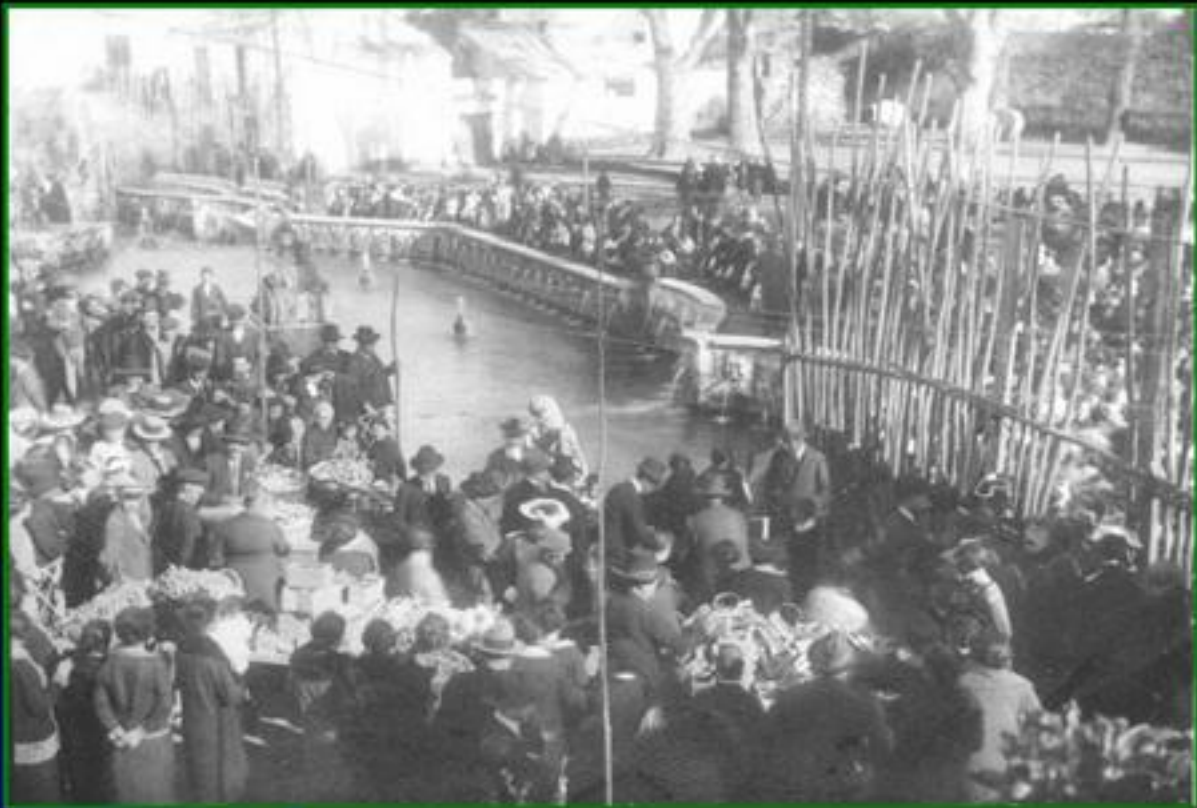
**Incluso los
sacerdotes que
vemos a la derecha.**

FUENTE DE REY

Anfitrite y el
rey Neptuno, obra de
Remigio del Mármol,
inspirada en fuentes
romanas y florentinas.



FUENTE DE REY



Fiesta de los Reyes Magos del año 1926.

FUENTE DE REY



**Postal de Ediciones
Arriba.**

FUENTE DE REY



Subirse al poste para salir en la foto, es tener habilidad.

FUENTE DE REY



Una vez canalizadas las aguas se instalaron bellas farolas y la entrada, todo desaparecido actualmente.

FUENTE DE REY



**Iluminación
espectacular
instalada el año 1932
para recibir al Jefe
de Estado y
prieguense Niceto
Alcalá-Zamora y
Torres.**



FUENTE DE REY



Penúltimo aspecto de la entrada. El cambio posterior realizado no tuvo aceptación popular.

FUENTE DE REY



Aspecto antes de la última remodelación.
(Foto, Manuel Osuna Ruíz).

FUENTE DE REY



Postal de Ediciones Arriba. Zaragoza.

FUENTE DE REY



Postal de Ediciones Arriba. Zaragoza.

FUENTE DE REY



Postal, Librería Serrano. Francisco Gallegos. Granada.

FUENTE DE LA SALUD



Manantial de aguas que abastece a la población

FUENTE DE LA SALUD



Es raro ver el recinto nevado.

FUENTE DE LA SALUD



La Fuente de la Salud, en primer termino, junto a la Fuente del Rey en una fotos de finales del siglo XIX.

FUENTE DE LA SALUD

La gran devoción que durante muchos siglos han tenido los prieguenses a la Virgen de la Salud o de la Cabeza se testimonia en la gran cantidad de exvotos que rodean a la imagen de alabastro, colocada en una hornacina roja en la parte central del muro.

(Foto, Editorial Fotográfica. Barcelona).



FUENTE DE LA SALUD



La imagen original fue robada el 26 de marzo de 1987.

La que hoy vemos es una copia del artista local Manuel Jiménez Pedrajas.

FUENTE DE LA SALUD



El cantero Alonso González Bailén construyó esta fuente en 1586, quizá con un proyecto del maestro mayor del Obispado de Córdoba, influido por los diseños de Francisco del Castillo.

FUENTE DE LA SALUD



En 1682 fue transformada por Juan García de Hinojosa y Juan Ruiz de Villarroel.

Presenta un recio muro almohadillado flanqueado por cartelillas. Se remata con frontón y pináculos piramidales.

FUENTE DE LA SALUD

En la base del muro, que descansa sobre la roca, de donde brota el manantial, se ve el altorrelieve de un pastor arrodillado con su rebaño en actitud de adoración a la Virgen de la Cabeza y las divinidades marinas Venus y Neptuno.



FUENTE DE LA SALUD



Había la costumbre de echar monedas al estanque, al mismo tiempo que se formulaba un deseo, hoy ya casi extinguida, al igual que la colocación de exvotos que han desaparecido por la dificultad de su colocación.

FUENTE DE LA SALUD



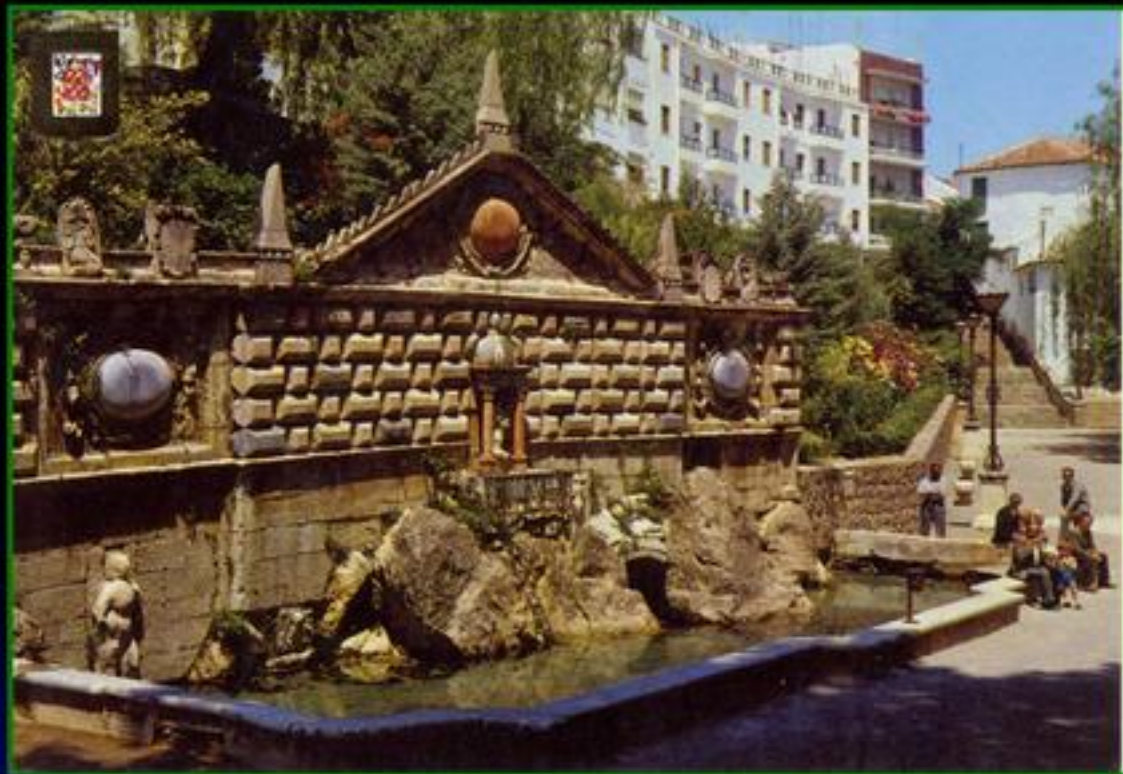
Hoy se ha quitado la cal de la parte baja del muro.

FUENTE DE LA SALUD



Uno de los orantes
de los dos existentes en la
parte superior.

FUENTE DE LA SALUD



Aspecto antes de la última remodelación.
(Tarjeta postal. Subirats. Barcelona).

FUENTE DEL MARQUÉS



Normalmente todas las fuentes antiguas de la ciudad enclavadas en lugares estratégicos son de piedra labrada con grandes tazas para que pudiera abreviar el ganado.

Sin embargo, ésta que contemplamos es de hierro y adaptada para cántaros y botijos que portaban las mozas. En tiempos de la Dictadura de Primo de Rivera se instalaron doce de estas fuentes abastecidas del llamado "manantial del Marqués, para que hubiera agua potable mientras se llevaba a cabo la canalización de las aguas de la Fuente del Rey.

FUENTES GEMELAS



Se colocaron en 1909 dos fuentes iguales a ambos lados de la entrada de la calle Río que fueron llamadas popularmente "Las Gemelas".

Esta que vemos está actualmente en la aldea de Las Lagunillas de Priego.

FUENTE DE LOS LEONES



Colocada en el año 1923 en la Carrera de Álvarez estuvo coronada con el busto del obispo Caballero la llamada fuente de los Leones con reminiscencias claramente granadinas.

Fue trasladada a la Plaza de Santa Ana.

PLAZA DE TOROS



Un grupo de aficionados constituye en 1884 una sociedad para construir una plaza de toros. Pero las aportaciones iniciales se acaban bien pronto intentando sacar fondos dando algunos festejos que finalmente no fueron suficientes para terminar la plaza.

(La plaza el día de la inauguración).

PLAZA DE TOROS



Será en 1890 cuando Francisco Lázaro Martínez redime todas las acciones y particularmente lleva a feliz término la construcción de una hermosa plaza que se llamó popularmente "Coso de las Canteras", por haberse excavado en roca viva.

PLAZA DE TOROS



La corrida inaugural tuvo lugar el día 7 de agosto de 1892. Se torearon seis toros de Antonio Miura para los espadas Rafael Molina "*Lagartijo*" y Rafael Bejarano "*Torerito*".

(Foto del día de la inauguración).

PLAZA DE TOROS



Corrida de inauguración de la plaza en agosto del año 1892.

PLAZA DE TOROS



A principios del siglo XX.

PLAZA DE TOROS



En el palco presidencial observamos la corona real, suprimida en los años republicanos.

PLAZA DE TOROS



Lleno completo en el tendido de sombra en las primera décadas del siglo XX.

PLAZA DE TOROS



Tendido de sol en la segunda mitad del siglo XX.

PLAZA DE TOROS



Ya desde los primeros años se consolidó un espectáculo taurino el día 3 de septiembre y una charlotada el día 5, coincidiendo con la Feria Real.

PLAZA DE TOROS



Sus arenas las han pisado las más famosas figuras del arte de Cúchares.

PLAZA DE TOROS



Recientemente la Plaza de Toros ha sido adquirida por el Ayuntamiento que la pondrá en valor, puesto que muchas de sus dependencias estaban en ruinas.

(Una instantánea de Ricardo en la década de los sesenta del siglo pasado).

CAPÍTULO II

PATRIMONIO ECLESIAÍSTICO



HOSPITAL DE SAN JUAN DE DIOS



El Hospital fue instituido en Priego por Juan de Herrera en 1636, bajo la denominación de Hospital de San Onofre. Posteriormente se hizo cargo de él la comunidad de religiosos de San Juan de Dios y de ella tomó el nombre.

HOSPITAL DE SAN JUAN DE DIOS



Fue clasificado como beneficencia particular en 1900. Hasta hace poco, la comunidad de monjas Mercedarias cumplía los fines de la fundación con el mantenimiento de una residencia para la tercera edad. Después de la marcha de éstas, sigue siendo residencia de ancianos, pero regida por una Junta de Patronos.

HOSPITAL DE SAN JUAN DE DIOS



Estado de abandono en el que se encontraba antes de la reforma del año 1946.

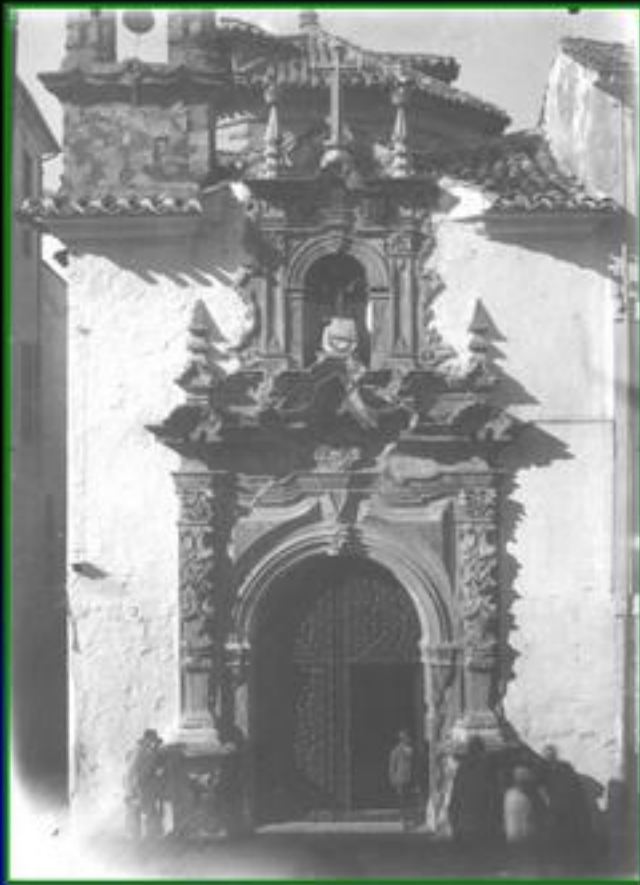
HOSPITAL DE SAN JUAN DE DIOS



Una monja mercedaria cuidando los jardines.

(Foto: E.A.O.)

ERMITA DE NTRA. SRA. DE LAS ANGUSTIAS



De estilo rococó, se cree obra de Juan de Dios Santaella, por encargo de María Josefa del Mármol.

El grupo escultórico de interior, dedicado a la Virgen de las Angustias, es de la escuela granadina de finales del siglo XVIII.

ERMITA DE NTRA. SRA. DE LAS ANGUSTIAS

Existen en este templo dos magníficas figuras de la Virgen y San José con el Niño en brazos, obra de José Risueño.

María Josefa del Mármol también funda un beaterio o colegio destinado a la enseñanza de niñas pobres.

Actualmente sigue siendo un centro de enseñanza.



IGLESIA DE NTRA. SRA. DE LA ASUNCIÓN



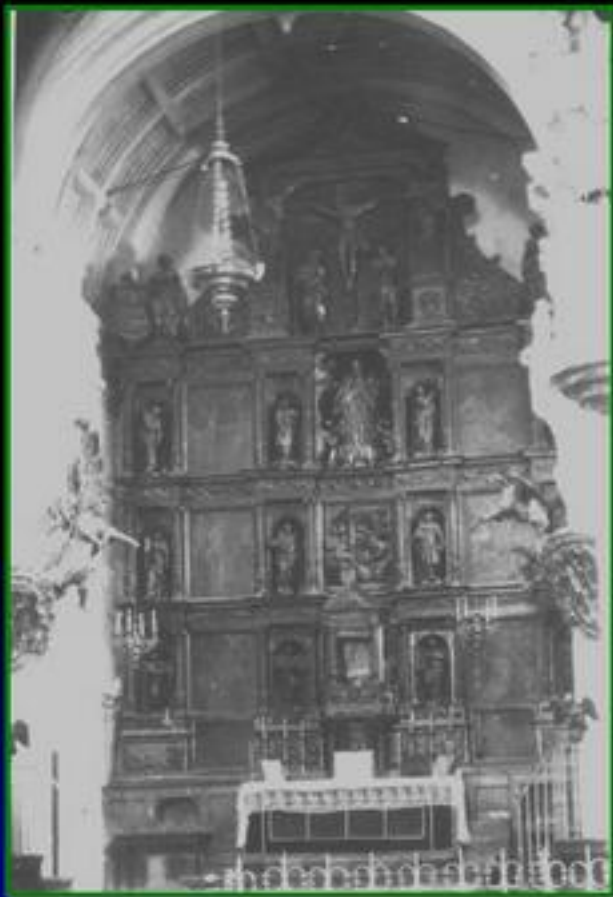
Panorámica de la iglesia desde el Castillo.

IGLESIA DE NTRA. SRA. DE LA ASUNCIÓN



Por la segunda década del siglo XX cuando todavía no se había construido el archivo parroquial.

IGLESIA DE NTRA. SRA. DE LA ASUNCIÓN



El retablo mayor es una de las obras maestras que contiene el templo. Es plateresco de la segunda mitad del siglo XVI.

Observamos en la parte inferior, la baranda que cerraba parte del recinto interior.

IGLESIA DE NTRA. SRA. DE LA ASUNCIÓN

Construida en gótico tardío en el siglo XV, fue remodelada en el siglo XVIII por Jerónimo Sánchez de Rueda en estilo barroco.



IGLESIA DE NTRA. SRA. DE LA ASUNCIÓN



En el templo existe un museo con numerosas piezas, entre las que destaca la custodia de plata.

La portada principal es de piedra tallada en estilo renacentista.

Su torre está fechada en 1541.

IGLESIA DE NTRA. SRA. DE LA ASUNCIÓN



La foto muestra la desaparecida sillería del coro que se encontraba en el centro de la nave.

IGLESIA DE NTRA. SRA. DE LA ASUNCIÓN



**Una de sus
artísticas puertas.**

IGLESIA DE NTRA. SRA. DE LA ASUNCIÓN



**Cúpula del vestíbulo
de acceso al Sagrario.**

IGLESIA DE NTRA. SRA. DE LA ASUNCIÓN



El Sagrario, una de las obras maestras del barroco español, fue realizado por Javier Pedrajas y es Monumento Nacional desde 1932.

IGLESIA DE NTRA. SRA. DE LA ASUNCIÓN



A Carnelo se le encargó el diseño y construcción del monumento central.

(Foto: Medina. Priego).

IGLESIA DE NTRA. SRA. DE LA ASUNCIÓN



**El Sagrario, según
una postal de la Librería
Serrano. (Priego).**

IGLESIA DE NTRA. SRA. DE LA ASUNCIÓN



Patio de la Iglesia, y cerca de él las catacumbas que sirvieron durante muchos siglos de cementerio.

IGLESIA DE LA AURORA



Antigua ermita de San Nicasio, patrón de Priego de Córdoba.

IGLESIA DE LA AURORA

Su primitiva planta se remonta al siglo XV, creyéndose por tradición que fue construida sobre una vieja mezquita, tras la reconquista cristiana.

Reformada en el siglo XVIII por el prieguense Juan de Dios Santaella.



IGLESIA DE LA AURORA



Es de planta rectangular, presentando cinco tramos jalonados con las estatuas de San Pedro, San Pablo y los evangelistas.

IGLESIA DE LA AURORA



**En esta ermita
tienen su sede los
Hermanos de la Aurora,
campanilleros que todos
los sábados hacen ronda
por el pueblo entonando
canciones en loor de la
Virgen.**

IGLESIA DE LA AURORA



En el interior resulta difícil encontrar un espacio libre debido a la decoración excesivamente barroca que presenta.

La imagen de la Virgen, colocada en un hermoso camarín, es del círculo de los Mora.

En la actualidad se han hecho importantes mejoras de mantenimiento.

ERMITA DE NTRA. SRA. DE LA CABEZA



Se derrumbó esta ermita el 6 de mayo de 1963 a las ocho de la mañana. Las autoridades eclesiásticas optaron por su demolición total.

ERMITA DE NTRA. SRA. DE LA CABEZA



Vista de la ermita desde el Calvario.

ERMITA DE NTRA. SRA. DE LA CABEZA



En la ermita tenía su sede la Hermandad del Resucitado y la Virgen de la Cabeza.

ERMITA DE NTRA. SRA. DE LA CABEZA



La bella imagen del Resucitado, es del círculo de Pablo de Rojas y procede de la Cofradía de la Soledad que la cedió en el siglo XIX.

ERMITA DE NTRA. SRA. DE LA CABEZA



Su primera advocación fue San Sebastián. Sobre una más antigua, la Hermandad hizo una transformación barroca, según un proyecto de Francisco Javier Pedrajas.

Tenía tres naves, de tres tramos cada una, separadas por arcadas sobre pilares octogonales.

ERMITA DE NTRA. SRA. DE LA CABEZA



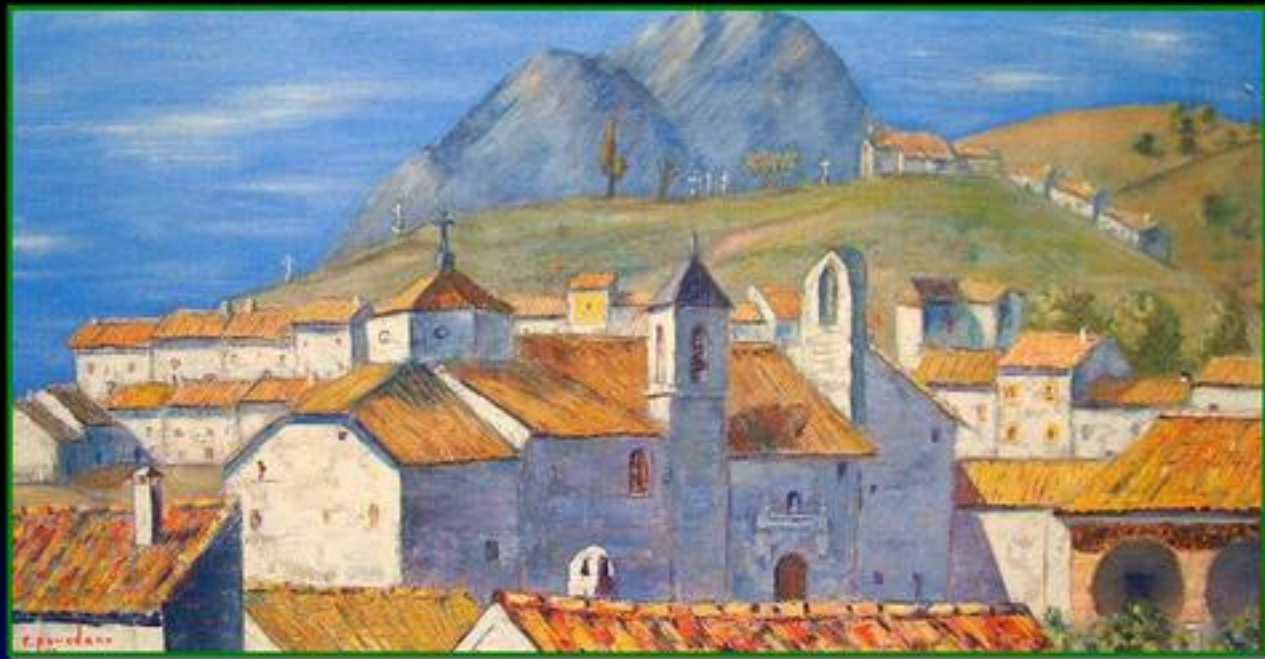
El camarín de la Virgen se cree obra de Juan de Dios Santaella.

ERMITA DE NTRA. SRA. DE LA CABEZA



Vista parcial de la ermita desde el Calvario.

ERMITA DE NTRA. SRA. DE LA CABEZA



Calvario de Priego, óleo cartón piedra, 83'5 x 43'5 cm. 1962. Cristóbal Povedano.

EL CALVARIO



Este óleo de Federico Alcalá-Zamora Franco, con el título *"Vista general de la Villa de Priego en la Provincia de Córdoba"*, fechado el 28 de julio de 1867, es el testimonio gráfico más antiguo del estado que presentaba la ermita del Calvario de la segunda mitad del siglo XIX. (Fondos: Museo Municipal Adolfo Lozano Sidro. Priego de Córdoba).

EL CALVARIO



Óleo de Francisco Ruiz Santaella,
según una foto del año 1911.

EL CALVARIO



Este aspecto tenía el Calvario en la segunda década del siglo XX, según unas postales que se hicieron con intención turística.

EL CALVARIO



Contemplamos olivos y cipreses, árbol éste que nos recuerda que estamos en el campo de los muertos.

(Foto: Antonio Carrillo Carrillo. Semana Santa de 1936).

EL CALVARIO



Se tomó esta foto durante el rodaje de la película *"La boda de Quinita Flores"* en el año 1943. En 1938 se derribó la ermita del siglo XVII y se construyó una totalmente nueva.

EL CALVARIO



A partir de 1938, el Calvario conservó esta imagen hasta finales de la década de los ochenta del pasado siglo.

EL CALVARIO



Después de la renovación de la Cofradía de los Dolores, se hicieron grandes obras de mantenimiento y reforma que se concluyeron a finales de la década de los ochenta.

EL CALVARIO



Aspecto actual del Calvario. A finales del año 1997 la Escuela Taller "*Álvarez Cubero*" dio término a unas importantes obras de remodelación de la ermita y su entorno. Se hicieron profundos cambios en la portada y en su aspecto exterior e interior.

IGLESIA DEL CARMEN



En principio dedicada a San José fue reedificada en estilo barroco en el siglo XVIII por Remigio del Mármol, bajo la iniciativa del Orden Tercero del Carmen.

Templo de una sola nave, se destaca la sacristía, hoy incorporada a la nave principal.

La fachada en estilo neoclásico fue terminada en 1790. Presenta una torre adosada directamente a ella.

En su camarín recibe adoración la excelente talla barroca de la Virgen del Carmen, de la escuela granadina.

IGLESIA DE SAN FRANCISCO



Su construcción data de 1515, por merced de Pedro Fernández de Córdoba, primer marqués de Priego. En estilo gótico, se remodeló en barroco en el siglo XVIII.

IGLESIA DE SAN FRANCISCO

N.º 8323. — PRIEGO. - Conjunto de la parroquia de San Francisco



Destaca la capilla de Jesús Nazareno, realizada por Jerónimo Sánchez de Rueda y Juan de Dios Santaella. La imagen del Nazareno se atribuye a Pablo de Rojas.

IGLESIA DE SAN FRANCISCO



Otras imágenes a destacar son las de la Columna, San Francisco Solano, Inmaculada y varios barros de José Risueño.

IGLESIA DE SAN FRANCISCO



A principios del siglo XX se colocó en el llamado *Compás de San Francisco* la imagen de la Inmaculada, procedente del antiguo convento de clarisas, situado en el Paseillo.

IGLESIA DE SAN FRANCISCO



Copyright Universidad de Sevilla



Dos instantáneas de la fachada realizada por el prieguese Juan de Dios Santaella.

IGLESIA DE SAN FRANCISCO



Interior, nave principal y altar mayor de la iglesia.

(Tarjeta postal. España regional. A. Marín. Editor. Barcelona).

IGLESIA DE SAN FRANCISCO



Antigua vista de la nave central y el retablo mayor. La mayoría de los elementos decorativos han desaparecido.

IGLESIA DE SAN FRANCISCO



Capilla de Jesús Nazareno, a la que acuden diariamente numerosos devotos.

IGLESIA DE SAN FRANCISCO



**Desaparecido retablo
de la capilla de la Columna,
existente hasta el año 1942.**

IGLESIA DE SAN FRANCISCO



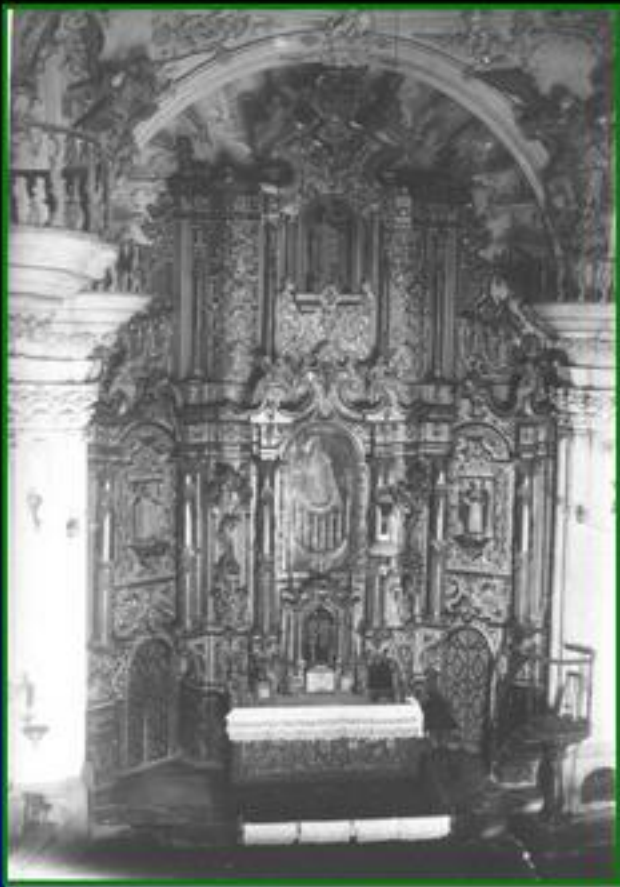
Claustro del ex convento de San Francisco.

IGLESIA DE SAN FRANCISCO



Aspecto de parte de la fachada antes de la última reforma.

IGLESIA DE NTRA. SRA. DE LAS MERCEDES



Llamada anteriormente de San Antón. Fue reformada en estilo barroco en 1787 por Francisco Javier Pedraja, concluyéndose en 1790. Siendo de su autoría, además, el retablo que muestra la foto.

IGLESIA DE NTRA. SRA. DE LAS MERCEDES

El camarín donde está la imagen de la Virgen de las Mercedes se le atribuye a Juan de Dios Santaella.

Se observa, a la izquierda, las lápidas de las tumbas que por entonces eran numerosas en todas las iglesias.



IGLESIA DE NTRA. SRA. DE LAS MERCEDES



La portada, en estilo neoclásico es del arquitecto cordobés Nicolás Duroni. Todavía hoy está sin concluir. La iglesia ha sido declarada monumento nacional.

IGLESIA DE SAN PEDRO



Antiguo convento de los franciscanos descalzos. Fue construida en 1690, en estilo barroco con planta de cruz latina y capillas laterales. Los retablos laterales son de los hermanos Sánchez de Rueda que también realizaron las yeserías junto a Juan de Dios Santaella.

Son de admirar las imágenes de la Virgen de la Soledad y el Cristo yacente, obras atribuidas a Pablo de Rojas.

IGLESIA DE SAN PEDRO



Son del imaginero granadino José de Mora, las bellas imágenes de la Inmaculada, San Francisco de Asís, San Pascual Bailón y San Pedro de Alcántara.

En la iglesia se encuentra la tumba de José Antonio Manso de Velasco, muerto en 1767, Capitán General y Virrey del Perú.

IGLESIA DE SAN PEDRO



Óleo de Manuel Rovira Casañer. A la derecha, aspecto de la plaza de abastos edificada en 1905 sobre el solar del antiguo convento franciscano.

IGLESIA DE SAN PEDRO



La gran devoción a esta Virgen hace que el presbítero Juan Bautista Madrid Linares, encargado del culto a San Antonio en la iglesia de San Pedro, lleve a cabo la creación de la capilla de Lourdes en 1908. Las obras fueron dirigidas por Francisco Ruiz Santaella y realizadas por el maestro Pedro Serrano. Las imágenes se compraron en el Instituto Cristiano de Artes Decorativas de "Hijo de Jacinto Calsina", de Barcelona.

La verja la realizó Tomás Álvarez en la fundición que tenía en el Caminillo.

(Desaparecida capilla de Nuestra Señora de Lourdes).

ERMITA DE BELÉN



Según un óleo de Rafael Serrano Rivera.

CAPÍTULO III

PASEOS Y PLAZAS



LLANO DE LA IGLESIA Y CORAZÓN DE JESÚS



En el centro del jardín está el busto del Obispo Caballero, actualmente en el Paseo de Colombia.

LLANO DE LA IGLESIA Y CORAZÓN DE JESÚS



La explanada del Castillo, el llamado popularmente Llano de la Iglesia, y la Plazuela de Santa Ana forman el conjunto abierto y urbanizado más antiguo de la ciudad. Hasta la II República existió un amplio edificio público dedicado a prisión del Partido Judicial que daba a la calle llamada Altillo de la Cárcel.

LLANO DE LA IGLESIA Y CORAZÓN DE JESÚS



La intención era edificar un Palacio Municipal. El cambio de régimen hizo que en los primeros años de la década de los cuarenta, un grupo de devotas del Sagrado Corazón de Jesús, se ofreciera para financiar la construcción de un monumento dedicado a esta advocación. Se encargó del proyecto el arquitecto Carmelo Alda.

LLANO DE LA IGLESIA Y CORAZÓN DE JESÚS



Por la década de los años treinta se trasladó el busto del Obispo Caballero (colocado en el año 1923 en la Carrera del Águila) y por los años sesenta se hizo una nueva remodelación colocando una gran fuente circular.

LLANO DE LA IGLESIA Y CORAZÓN DE JESÚS



Las casas adosadas a la muralla del Castillo en diversos momentos históricos hacían inviable la construcción de una gran plaza.

(Postal, Ediciones Fisa. Barcelona).

LLANO DE LA IGLESIA Y CORAZÓN DE JESÚS



Hecho que se consiguió a finales de la década de los ochenta del siglo XX, construyéndose entonces un amplio jardín con fuentes rectangulares y estanques alrededor de la muralla que fueron suprimidos más tarde.

LLANO DE LA IGLESIA Y CORAZÓN DE JESÚS



Esta fuente circular está ahora instalada en el barrio de la Inmaculada.

LLANO DE LA IGLESIA Y CORAZÓN DE JESÚS



En esta postal se ven claramente las casas adosadas a la muralla.

LLANO DE LA IGLESIA Y CORAZÓN DE JESÚS



Ya se había logrado derribar las casas adosadas a la muralla del Castillo para hacer una amplia plaza.

LLANO DE LA IGLESIA Y CORAZÓN DE JESÚS



Vista actual.

PASEÍLLO



Las más antigua foto del Paseillo que se conoce, llamada entonces popularmente "Plaza del Mercado".

(Foto García Ayola hacia 1882).

PASEÍLLO



Con un poco de esfuerzo también se ven aquí los puestos de venta, además del ex convento de las clarisas.

PASEÍLLO



La Plaza de la Constitución ha recibido varios nombres, según el momento político, aunque el pueblo siempre la llamó "El Paseíllo".

(Foto de la segunda década del siglo XX. Ed. Arjona y Bergillos. Fototipo, Castañeira y Álvarez).

PASEÍLLO



Después del asesinato de Cánovas del Castillo recibió este nombre, cuando se llamaba "Plaza Nueva".

PASEÍLLO



Con la llegada de la República recibió el nombre de "Plaza de la República", más tarde "Plaza de Calvo Sotelo" y actualmente "Plaza de la Constitución".

Al fondo de la foto vemos el antiguo convento de clarisas, por entonces sede del Ayuntamiento.

La foto es de finales de la década de los veinte del siglo XX, tomada por Clemente Medina, fotógrafo local.

PASEÍLLO



Los principales acontecimientos de esta ciudad se han desarrollado en esta plaza.

PASEÍLLO



En esta foto vemos el escuadrón de soldados romanos en la mañana del Viernes Santo.

PASEÍLLO



Por los años centrales del siglo XX se construyó una nueva "Casa Consistorial" y se rebajó el piso de la Plaza.

PASEÍLLO



El actual Palacio Municipal recién construido. Faltaban por poner el reloj a la torres y las tulipas a las lámparas. (Foto, Medina).

PASEÍLLO



Recién arreglado.

PASEÍLLO



Salón de plenos en 1953. *(Foto, Medina.)*

PASEÍLLO



El Palacio Consistorial completamente acabado. A la derecha estaban los aparcamientos de motos, y a la izquierda los taxis.

PASEÍLO



Época del Seat 600 con guardia urbano incluido.

PASEÍLO



Postal de los años setenta.

PASEO DE COLOMBIA



Plaza del Reñidero. Actual Paseo de Colombia. *(Foto de García Ayola).* En la sesión del 5 de marzo de 1873, la Corporación concedió a D. Carlos García Madrid y otros peticionarios una porción de terreno de haza nombrada del Paseo para emplazar en ella un Círculo Gallístico, imponiéndole el gravamen de dos pesetas y cincuenta céntimos.

PASEO DE COLOMBIA



Vista a principios del siglo XX.

PASEO DE COLOMBIA



También llamado Plaza del Reñidero, del Adarve o Paseo de las Rosas. *(Postal de Ed. Arjona y Bergillos).*

PASEO DE COLOMBIA



Por el Paseo había numerosas almazaras. Lo que se ve todavía existe en la actualidad aunque sin actividad.

PASEO DE COLOMBIA



58. PRIEGO DE CORDOBA - PASEO.

En 1923, con motivo del II aniversario del Obispo Caballero recibió el nombre de Paseo de Colombia.

PASEO DE COLOMBIA



Otro de los molinos de aceite, sin actividad actualmente, que mantiene su estructura. Al fondo, la iglesia de la Asunción.

PASEO DE COLOMBIA



Su desarrollo ha tenido varias etapas constructivas.

(Foto, Francisco Calvo).

PASEO DE COLOMBIA



A finales del siglo XIX se le hizo una reforma con aportaciones de dinero particular, concretamente del notario Ramón Linares Martos.

PASEO DE COLOMBIA



En 1927 se diseñaron unas pérgolas.

PASEO DE COLOMBIA



**Detalle de las pérgolas construidas en 1927 con
diseño de Francisco Ruiz Santaella.**

PASEO DE COLOMBIA



**Y en la II República se le hicieron unos balcones
semicirculares.**

PASEO DE COLOMBIA



En la segunda mitad del siglo XX, experimentó una profunda renovación con la creación de varias fuentes y la colocación del busto del Obispo.

PASEO DE COLOMBIA



Durante unos años instalaron aquí el recinto ferial.

PASEO DE COLOMBIA



En el centro ,el busto del obispo Antonio Caballero y Góngora por Coullaut Valera.

PASEO DE COLOMBIA



Varias fuentes ornaban y ornán el recinto.

PASEO DE COLOMBIA



Algunas de estas fuentes han desaparecido con las reformas posteriores.

PASEO DE COLOMBIA



Aspecto del follaje por la década de los ochenta.

PASEO DE COLOMBIA



Una de las últimas remodelaciones con pareceres granadinos.

Al final, la fuente donada por Carlos Valverde López a finales del siglo XIX.

PASEO DE COLOMBIA



A finales de siglo se hizo una profunda renovación y se construyó el monumento a los creadores del patrimonio, según diseño de Cristóbal Povedano.

CAPÍTULO IV

**EDIFICIOS
DE INTERÉS**



ASILO ARJONA VALERA



Edificio de la Fundación benéfica instituida en Priego en junio de 1947 por el matrimonio formado por Adelaida Arjona Castillo y José María Valera Ruiz.

ASILO ARJONA VALERA



25 de octubre de 1954. Día de la inauguración.

(Foto: Calvo).

ASILO ARJONA VALERA



Día de la Inauguración. Octubre de 1954.

(Foto: Calvo).

ASILO ARJONA VALERA



**Detalle de la
fachada principal.
1954.**

ASILO ARJONA VALERA



El asilo visto por la parte posterior. 1954.

ASILO ARJONA VALERA



La cocina en 1954. Día de la inauguración.

ASILO ARJONA VALERA



Residentes en 1999 antes de la clausura. Hoy ha sido derribado y en la actualidad se levanta una moderna residencia.

CÁRCEL DEL PARTIDO



El Director General de Prisiones colocando la primera piedra del edificio destinado para prisión del Partido Judicial.

**Le acompaña, a la izquierda, el alcalde Francisco Adame Hernández y el diputado prieguense José Tomás Rubio Chávarri.
12 de octubre de 1934.**

(Foto: Avelino Siller)

UN MOMENTO DEL PRIMER PUESTO DE LA

LA PRIMERA PIEDRA DEL PRISIONARIO EN EL MOMENTO DE PONER LA PRIMERA PIEDRA DE LA PRISION
JUDICIAL DEL PA. A UNO DE LOS SEÑORES DE LA PRISION, SEÑOR AVELINO SILLER.

CÁRCEL DEL PARTIDO



Hace dos décadas, el edificio fue derribado para levantar la actual estación de autobuses, también sede hoy de la Policía Municipal.

CÁRCEL DEL PARTIDO



Detalle de la fachada principal y de las viviendas del personal encargado de la administración.

CÁRCEL DEL PARTIDO



El edificio a finales de los años setenta.

CÁRCEL DEL PARTIDO



En las obras de derribo aparecieron la primera piedra y documentos enterrados entonces, que hoy se exhiben en el patio de la Casa-natal y Museo "Niceto Alcalá-Zamora y Torres".

CASA DEL CONDE VALDECAÑAS



La casa del conde de Valdecañas, estaba situada en la calle Real de la Villa.



Escudo que figuraba en la portada.

CEMENTERIO



Después de varios proyectos, al arquitecto de la provincia se le encargaban unos planos con la condición de que su precio no excediera de 200.000 reales. (50.000 pesetas).

En la puerta de entrada se exhibe:
"Cementerio de Santo Cristo. 1868". Si bien el Alcalde, Antonio de la Barrera, lo inaugura el 30 de octubre de 1869.

ESTACIÓN PECUARIA



En la Feria Real del año 1934 llegó a Priego, Cirilo del Río, ministro de Agricultura, y entre otros asuntos, visitó los terrenos donde iba a ser instalada la "Estación Pecuaria Regional".

ESTACIÓN PECUARIA



Los terrenos cedidos en principio al Ministerio de Agricultura, son sede de una residencia y del servicio de Extensión Agraria, y han revertido en parte al Municipio que ha construido un gran recinto multiusos donde se celebra la Feria Real, el festival "Asituna Rock" y otros eventos. Además, se levanta el Pabellón de las Artes y un edificio para la formación de los minusválidos.

GRUPO ESCOLAR DEL PALENQUE



Con la llegada de la II República, la ciudad de Priego de Córdoba pisa el siglo XX en el campo de la educación y cultura.

GRUPO ESCOLAR DEL PALENQUE



La Corporación republicana crea una Escuela de Artes y Oficios y el primer Instituto de Enseñanza Media que ha contado la ciudad.

GRUPO ESCOLAR DEL PALENQUE



La Corporación derriba el edificio del Pósito, (obra del siglo XVI), para ofrecer los solares al Ministerio de Instrucción Pública, el cual construye un grupo escolar con seis secciones destinando un presupuesto de 141.197 pesetas. Se acuerda ponerle el nombre del "Escultor Álvarez". A finales del año 1935 dieron comienzo las clases.

GRUPO ESCOLAR DEL PALENQUE



Después de la sublevación militar de 1936, se le cambió el nombre por el de "Emilio Fernández", un joven falangista prieguense caído en el frente de guerra.

GRUPO ESCOLAR DEL PALENQUE



El estado ruinoso y la falta de instalaciones modernas hizo que, a finales del siglo XX, sus alumnos se trasladaran provisionalmente a la Casa de Cultura y finalmente al recién creado colegio "Niceto Alcalá-Zamora".

GRUPO ESCOLAR DEL PALENQUE



El edificio fue usado durante unos años por diversos grupo culturales, siendo posteriormente derribado.

GRUPO ESCOLAR DEL PALENQUE



En su solar se levanta un edificio, de dudoso gusto y muy voluminoso para el conjunto urbano, con más de 10.000 metros, en superficie construida en varias plantas y sótanos que se dedicarán a locales comerciales, plazas de garaje, Casa de la Juventud y Biblioteca Comarcal. El coste total, 3.6 millones de euros, ha sido asumido por una empresa comercial la cual durante 37 años usará una superficie de 2.743 metros cuadrados para instalar un supermercado.

GRUPO ESCOLAR DEL PALENQUE



Vista posterior del Colegio, antes de ser derribado.

(Foto: Manuel Osuna).

GRUPO ESCOLAR DEL PALENQUE



Parte posterior y lateral.

(Foto: Manuel Osuna Ruiz).

GRUPO ESCOLAR DEL PALENQUE



Parte posterior del edificio. El kiosco verde era un puesto de churros.

GRUPO ESCOLAR DEL PALENQUE



Comienzo del curso escolar por los años setenta del siglo pasado.

GRUPO ESCOLAR DEL PALENQUE



Panorámica de la parte posterior del colegio.

GRUPO ESCOLAR DEL PALENQUE



Vista tomada desde la Carrera de las Monjas.

LAVADEROS



**Antiguo lavadero situado en la Ribera de Molinos en el
barrio de la Huerta Palacio.**

(Foto García Ayola. Hacia 1880.)

LAVADEROS



Al no haber agua corriente en las casas, cualquier riachuelo era apto para lavar la ropa. Y siempre, por supuesto, bajo el manto de las estrellas.

LAVADEROS



Hasta bien entrada la década de los años treinta no finalizaron las obras de canalización y desagüe de las aguas de la Fuente del Rey, y aún así muchas familias no la instalaron debido a la falta de recursos económicos que se padecía.

LAVADEROS



Por esta razón, la Corporación Republicana, emprendió una política de lavaderos públicos por todos los barrios populares de la ciudad y aldeas.

(Lavadero de Zagrilla Alta).

LAVADEROS



El único superviviente en el casco urbano es el lavadero de la calle Loja.

LAVADEROS



El lavadero de la calle Loja, en la foto, fue restaurado hace unos años por la Escuela Taller, dejándolo como testimonio de una época de trabajo duro para la mujer.

LA POSÁ



La llamada "Posada del Marqués", situada en el Palenque haciendo esquina con la calle "Tostao", actual Tucumán.

PLAZA DE ABASTOS



**Única foto que se
conserva del convento de
padres descalzos
franciscanos de San Pedro.**

PLAZA DE ABASTOS



Fue construida en el solar donde se levantaba el antiguo convento de los franciscanos descalzos, en el año 1905, por una sociedad particular que compró el ex convento y edificó el primitivo edificio con objeto de especular con el alquiler de los puestos.

PLAZA DE ABASTOS



El Ayuntamiento republicano redimió las acciones, la convirtió en propiedad municipal y efectuó importantes reformas.

PLAZA DE ABASTOS



En la segunda mitad del siglo XX fue totalmente reformada y ampliada.

PLAZA DE ABASTOS



Vista del interior.

PLAZA DE ABASTOS



Vista de los puestos de venta. Desde luego dista mucho de las instalaciones de los modernos supermercados.

PLAZA DE ABASTOS



Aspecto que presentaba antes del derribo.

PLAZA DE ABASTOS



Instantánea moderna. Año 2003.

SUBBRIGADA SANITARIA



En julio de 1930 estaba terminado el edificio para instalar una Subbrigada Sanitaria, construido por la Diputación Provincial. En la primera fase constaba de una sola planta. Todas las salas estaban dotadas con el material sanitario y mobiliario necesarios.

SUBBRIGADA SANITARIA



Los primeros médicos que ganaron plaza por oposición fueron Balbino Povedano Ruiz y Dionisio Novel Peña.

SUBBRIGADA SANITARIA



**Cuartel de la
Guardia Civil, construido
en años republicanos.**

CAPÍTULO V

**BARRIOS
POPULARES**



CASAS BARATAS



Desparecido barrio de Jesús Nazareno, llamado popularmente de las *Casas Baratas*, situado en la Huerta Palacio.

CASAS BARATAS



La "Obra Sindical del Hogar" construyó en 1950 cuarenta viviendas, llamadas grupo "Jesús Nazareno", pero que pronto fueron popularizadas con el nombre de "Casas Baratas", por su precio, unas cincuenta mil pesetas, que debían ser amortizadas en cuarenta años. Constaban de unos 100 metros cuadrados y amplios patios.

CASAS BARATAS



La mala calidad de los materiales empleados fue la causa de su derrumbamiento y posterior desaparición unas décadas más tarde.

CASAS BARATAS



Acto de entrega de los títulos de propiedad, por parte del Gobernador Civil y el alcalde Manuel Mendoza.

CASAS BARATAS



El Ayuntamiento vendió los solares y a los antiguos propietarios les hizo dos bloques de pisos en la Cava.

CASAS BARATAS



Constaba de una sola planta con unos cien metros cuadrados distribuidos en estar-comedor, tres dormitorios y cuarto de aseo (con retrete, lavabo y ducha).

CASAS BARATAS



Falló la construcción, ya que usaron como mezcla la propia tierra de la huerta para levantar las paredes.

CASAS BARATAS



Vista de "La Plazuela, un amplio espacio de esparcimiento donde se celebraban las verbenas del barrio.

CASAS BARATAS



Sus amplias calles nunca se llegaron a asfaltar, aunque sí se construyeron aceras con piso de piedra y mezcla. Los días de lluvia se formaban verdaderas lagunas.

CASAS BARATAS



Todas tenían amplios patios, que se convirtieron en jardines y pequeños huertos, y un porche de entrada, un concepto de desarrollo muy distinto al de hoy.

CASAS BARATAS



Antonio González Vizcaíno. Óleo/líenzo, 66 x 86 cm.

LA VILLA



**El Arco de Santa Ana,
una de las entradas antiguas al
barrio de la Villa.**

LA VILLA



De período medieval y moruno nos ha quedado un modelo de trazado urbano que la ciudad ha sabido conservar con esmero y es motivo de admiración de propios y extraños: "La Villa" de Priego.

LA VILLA

**La calle Villalta con la
torre y la cúpula del
Sagrario de la iglesia de la
Asunción**



LA VILLA



El poeta Rafael Alberti dijo cuando visitó la Villa que era una parte importante de las construcciones singulares de Andalucía y el elemento del patrimonio de Priego que más admiraba.

LA VILLA



El ovillo de callejas estrechas y serpenteantes, la blancura de las paredes, las macetas que cuidan con esmero todos los vecinos, el encanto de sus pasadizos y calles sin salida, sobrecogen el ánimo.

LA VILLA



El barrio de "La Villa" alcanza su máximo esplendor en las fiestas del Corpus Christi. Todos los vecinos cubren las paredes con cuidadas macetas, engalanan sus balcones y construyen en el suelo artísticas cenefas con arbustos y flores.

Las calles Real, Jazmines y Bajondillo ponen blancura de nieve y sonrisa de marfil a tanto color de la naturaleza.

LA VILLA



Atravesando el Bajondillo, uno se alegra de haber nacido. En ella está el compendio de una vida medieval sin programaciones ni diseños. Levantas los brazos como un crucificado y tienes que encoger los dedos porque llegan a las paredes.

LA VILLA

**Miras hacia arriba
y ves la línea quebrada
que forman las parduscas
tejas de ambos lados de
la calle y cómo llegan a
juntarse en un cielo casi
siempre azul y
transparente.**



LA VILLA



**Derroche de color, luz,
historia y misterio.**

**Pasear tranquilamente
por sus calles provoca una
impresión que nunca se olvida.**

LA VILLA



**Blancas nubes blancas,
blancas de luna,
muros de piedra y cal:
casas morunas.**

**De Andalucía.
De las blancas paredes:
luz encendida.**

**Ay de ti Villa,
blanca de cal blanca:
¡te poseería!**

**Te haría calles
blancas, de nieve blanca,
con negro herraje.**

LA VILLA



Antiguamente se hacían en esta placita los llamados *rincoros* donde los jóvenes cantaban y bailaban durante muchas horas canciones populares.

Plazuela de San Antonio, uno de los lugares más típicos y visitados del barrio.

LA VILLA



**Una moza le cantaba
al pretendiente:**

*Ahora vienes de la Villa,
donde tienes el recreo,
y a mí me estás engañando,
no me niegues lo que veo.*

LA VILLA



Afortunadamente, ninguna corporación municipal cambió el nombre popular a las calles de la Villa.

En la foto, una calleja del Barrio de la Cruz.

ADARVE



Como remate a tanta belleza, "La Villa" se recorta ondulante en el famoso tajo el Adarve que mira a las sierras del sureste.

Muralla natural y balcón de piedra viva de más de trescientos metros de longitud.

Debe su más importante remodelación al año 1904 cuando se le colocó la baranda de hierro y en la década de los treinta la construcción de los balcones semicirculares.

ADARVE



Su contemplación nos evoca una ciudad fronteriza entre moros y cristianos. Hoy es mirador y paseo de ensoñaciones románticas.

Unos negros barrotes guardan al viandante y tres fuentes cantarinas le acompañan en su recorrido, mientras las huertas de la Vega dan clorofila como regalo.

ADARVE



**En el año 1926
se derrumbó parte de
la muralla.**

**Aquí vemos
varios obreros
reconstruyendo el
daño.**

CAPÍTULO VI

CALLES
Y CARRERAS



CALLE DEL RÍO



La calle del Río, arteria céntrica de la ciudad, es la más representativa de Priego de Córdoba.

Aquí vemos el antiguo "Hotel Los Naranjos".

CALLE DEL RÍO



Haciendo honor a su nombre, creció sinuosamente alrededor de los curvados meandros que durante milenios fue excavando el manantial de agua que nace en su origen y donde se encuentra la majestuosidad barroca de la Fuente del Rey.

CALLE DEL RÍO

El Hotel "Los Naranjos" está situado en un sitio privilegiado para contemplar todos los acontecimientos importantes que se producen en lugar más importante del pueblo.



CALLE DEL RÍO



A la izquierda y derecha, podemos contemplar las fuentes llamadas popularmente "Las Gemelas", colocadas según una inscripción en el año 1909.

CALLE DEL RÍO



La calle todavía sin adoquines y sin coches, según una foto de *Portfolio*. En el centro la iglesia de Ntra. Sra. del Carmen, antes de San José.

CALLE DEL RÍO



PRIEGO — Calle de Alcalá-Zamora

Desde el año 1910 al 1936 recibió el nombre de "Niceto Alcalá-Zamora y Torres". Otros nombres que ha recibido son: "General Riego", "Cánovas del Castillo" y "Héroes de Toledo". (Foto. Castañeira y Álvarez. Madrid. Ed. Arjona y Bergillos).

CALLE DEL RÍO



Durante las primeras décadas del siglo XX, las calles más importantes de la ciudad fueron tomando un aspecto modernista debido al diseño del prieguense Francisco Ruiz Santaella.

Casa de José Serrano Ramos. A su inauguración asistió su amigo Niceto Alcalá-Zamora y Torres.

CALLE DEL RÍO

Otra instantánea de la casa de José Serrano Ramos. Su interior también fue diseñado por Francisco Ruiz Santaella



CALLE DEL RÍO



Vista parcial de la fachada de la casa de José Serrano Ramos.

CALLE DEL RÍO



Destacamos en su recorrido la ermita de Nuestra Señora de las Angustias, la iglesia parroquial de Nuestra Señora del Carmen, la Casa de la Cultura y la casa natal de Niceto Alcalá-Zamora y Torres.

CALLE DEL RÍO



Aunque existen comercios y bares, la calle Río es una calle residencial más que comercial. Desemboca en la denominada popularmente Plaza, y se abre como un abanico a las calles Torrejón, Mesones, Ribera, Solana, Cava, Paseillo y Carrera de las Monjas.

CALLE DEL RÍO



Fachada de la familia Alférez antes de las obras de los años treinta y después de la colocación de faroles en el centro de la calle.

CALLE DEL RÍO

Otro rasgo destacado de la calle es el aspecto modernista de algunos de sus edificios, el herraje de balcones y ventanas, las portadas clásicas y la visión señorial del conjunto.

- Antigua casa de José Luis Pola Ruíz.



CALLE DEL RÍO

**Desparecido jardín y
cancela al final de la calle
adyacente a la Fuente Rey,
antigua propiedad de la
familia Linares.**



CALLE DEL RÍO



En los últimos años de la segunda época del siglo XX se realizaron unas obras de canalización y desagüe de las aguas del manantial de la Fuente del Rey.

CALLE DEL RÍO



Se engalanó la farola de la "Plaza" el año 1932 con motivo de la Feria y para recibir al Presidente de la República.

CALLE DEL RÍO



**Iluminación
extraordinaria para la
Feria.**

**Las farolas en el
centro de la calle
desaparecerían unas
décadas más tarde cuando
se dejó caer el desarrollo
automovilístico.**

(Foto: Ángel Medina).

CALLE DEL RÍO



Ermita y colegio de Ntra. Sra. de las Angustias. Foto testimonio de los medios de transporte: asno, carros, coches y motos. Unos que se extinguen y otros que llegan.

CALLE DEL RÍO



La nieve siempre es un acontecimiento en la ciudad.

CALLE DEL RÍO



Una de las nevadas más intensas del siglo pasado.

CARRERA DE ÁLVAREZ



Carrera de San Nicasio, Carrera del Águila y Calle del Empecinado han sido otras denominaciones. A la izquierda la Fuente que actualmente está en la Plaza de Santa Ana. La postal está usada desde Estepa (Sevilla) el año 1915.

CARRERA DE ÁLVAREZ



Su nombre se lo debe al célebre escultor neoclásico prieguense José Álvarez Cubero que nació en esta calle.

CARRERA DE ÁLVAREZ



Con motivo del bicentenario del Obispo Caballero en 1923, se colocó su busto en esta calle sobre la fuente que estaba casi en el centro de la Carrera.

CARRERA DE ÁLVAREZ

Casa de José Ruiz por los años veinte.

Su diseño es de Francisco Ruiz Santaella, el decorador modernista de esta época.



CARRERA DE ÁLVAREZ



Engalanada para recibir la visita del Jefe de Estado y paisano Niceto Alcalá-Zamora. Obsérvese el coche en la puerta del Alcalde, Francisco Adame Hernández.

CARRERA DE ÁLVAREZ



**Aspecto de la
Carrera de Álvarez después
de la caída de una bomba
durante de guerra civil
(1936-1939)**

CARRERA DE ÁLVAREZ



Eminentemente residencial, durante varios siglos fue habitada por importantes familias de la localidad.

CARRERA DE ÁLVAREZ

En su recorrido destacamos la ermita barroca de la Aurora (antes San Nicasio) y la cruz de piedra que la corona.

Aquí se celebraban corridas de toros y se representaba "El Prendimiento" el Jueves Santo.

(Foto: Editorial Fotográfica, Barcelona).



CARRERA DE ÁLVAREZ



El primer edificio de la izquierda es la casa natal del escultor José Álvarez Cubero. Con un poco de esfuerzo todavía se ve la placa desaparecida que señalaba este hecho *(Ediciones Alarde. Oviedo).*

CARRERA DE ÁLVAREZ



Espectacular nevada en la época del Seat 600.

CARRERA DE LAS MONJAS



El nombre popular de "Carrera de las Monjas" lo debe a un convento de clarisas desaparecido en la segunda mitad del siglo XIX.

CARRERA DE LAS MONJAS



Antes de la década de los años treinta.

A la izquierda, la iglesia de las Mercedes, antigua de San Antón, y al fondo el Teatro Principal y el Pósito.

CARRERA DE LAS MONJAS



Junto a las calles Río, Ribera y Carrera de Álvarez, la Carrera de las Monjas es una de las calles más importantes de la ciudad. Parte del "Paseillo" y llega hasta la Plaza del Palenque. Hasta hace unos años, se instalaba aquí la Feria Real de septiembre, siendo una de las principales calles comerciales de la ciudad.

CARRERA DE LAS MONJAS



En esta calle se hallaba la imprenta "La Aurora".

CARRERA DE LAS MONJAS



En su recorrido destacamos la casa del pintor Lozano Sidro, hoy sede de varios museos; la casa propiedad del Casino de Priego, la solariega de la familia Candil y la iglesia de las Mercedes con fachada neoclásica sin concluir e interior barroco.

CARRERA DE LAS MONJAS



Por la década de los cuarenta del siglo veinte, antes de la reforma de mediados del siglo.

CARRERA DE LAS MONJAS



En las revoluciones liberales del siglo XIX recibió el nombre de "Carrera de la Libertad" para conmemorar la victoria de los liberales. En 1871, después del asesinato de Prim en Madrid, la Corporación le da su nombre.

Con el nombre del general catalán continuó llamándose durante todo el resto del siglo XIX y buena parte del XX, hasta que en 1936 la Gestora Municipal lo cambió por el de "José Antonio Primo de Rivera".

Con la implantación de la democracia recuperó el nombre popular como siempre la llamó el pueblo.

CARRERA DE LAS MONJAS



Colas que formaban los jubilados para cobrar sus pensiones en la puerta de una entidad bancaria.

LA RIBERA



**Otra de las calles
céntricas de la ciudad.**

**Debe su nombre
al río que tienen su
origen en la Fuente de la
Salud.**

**Durante mucho
tiempo se llamó "Tintes"
por las numerosas
tintorerías que había
para teñir la seda, base
de la industria del
tafetán.**

LA RIBERA



"La Ribera" se ha convertido hoy en una calle eminentemente comercial".

PLAZUELA DE LA CALLE ALTA



PLAZUELA DE LA CALLE ALTA



**Desaparecida
portada de casa
señorial.**

CALLE ANCHA



Actual Fray Albino.

ALTILO DE LA CÁRCEL



Llamado así por la cárcel del partido que había a la izquierda de la foto donde actualmente se ubica el monumento al Sagrado Corazón de Jesús.

Obsérvese la gran cantidad de animales que había por las calles.

CALLE SOLANA



Muy importante por ser acceso al Mercado Municipal.

En la última remodelación eliminaron las aceras.

COMPÁS DE SAN FRANCISCO



Francisco Ruiz Santaella con un grupo de amigas.

VIVIENDAS DE LA CALLE SAN MARCOS



Fueron construidas por Niceto Alcalá-Zamora y cedidas sin alquiler a familias necesitadas. Las hijas donaron el solar a la Obispado que vendió una parte y en la otra construyó la iglesia de la santísima Trinidad.

ERMITA DE SAN MARCOS



A la izquierda, desaparecida ermita de San Marcos.
(Óleo de Rafael Serrano Rivera).

CALLE RAMÓN Y CAJAL Y SAN MARCOS



Importantes cambios urbanísticos se han producido en este lugar.

CALLE SANTIAGO



Imagen para la añoranza. Dueño y burro caminando entre los cipreses del Recreo de Castilla y la muralla posterior del Castillo.

BARRIO DE AVILÉS



Llamado así popularmente por la gran cantidad de trabajo que dio a los obreros que por entonces se marchaban al polo de desarrollo de Asturias en busca de trabajo.

BARRIADA SAN CRISTÓBAL



Casi toda la población infantil acudió al ver el fotógrafo preparado para el día de la inauguración del barrio.

CALLE ZAPATEROS



La calle llamada popularmente "Zapateros" se llama hoy "Isabel la Católica".

El fondo podemos ver que asoma la muralla del Castillo.

MURALLA DE SAN FRANCISCO



NRA. SRA. DE LOS DOLORES



Antes de su urbanización.

CALLE VILLALTA



Villalta y Adarve por los años cincuenta del siglo XX.

CAPÍTULO VII

**CASAS
Y CORTIJO**



CASAS Y CORTIJOS



Casa de Andrés Portales. Calle San Francisco, 10.

(Foto, José María González Nandín y Paúl. Fecha 22 de Julio 1929).

CASAS Y CORTIJOS



La casa del diputado José Serrano Ramos se inauguró y bendijo el día de San Juan del año 1926.

Decía la prensa "que alhajada, decorada y terminada con estilo clásico primoroso es honra de su director señor Ruiz Santaella".

CASAS Y CORTIJOS

Aunque en el acto de inauguración asistieron pocos amigos, por estar la familia de luto, contaron con la presencia del paisano y ex ministro Niceto Alcalá-Zamora y Torres, íntimo amigo del propietario.



CASAS Y CORTIJOS



Situada en la calle Río, sus herederos aun la conservan con el estilo en que fue construida.

CASAS Y CORTIJOS



Buena panorámica de la puerta que da al patio, sala y comedor. Un detalle son las lámparas de filamento metálico que cuelgan del techo y el velón de Lucena que vemos sobre el aparador.

CASAS Y CORTIJOS



Espectacular dormitorio tallado con lámpara salomónica y bombilla de unas pocas bujías. Sobre la chimenea una reproducción de *La Pietá* de Miguel Ángel.

CASAS Y CORTIJOS



Horas de descanso en el salón.

CASAS Y CORTIJOS



Una sala con todo el mobiliario de la época.

CASAS Y CORTIJOS



El clásico mueble castellano se mezcla con el isabelino, el barroco de las cornucopias y el francés de los luises.

CASAS Y CORTIJOS



En algunas de estas mansiones no faltaba el oratorio particular, bendecido, a veces, por los obispos que visitaban el pueblo. En ellos, aparte de las oraciones comunes, se celebraban acontecimientos familiares como comuniones, bautizos y bodas.

CASAS Y CORTIJOS



Salón de estudio de la familia Cano Rubio.

CASAS Y CORTIJOS



Si el llamado *Recreo de Castilla*, era el jardín particular más extenso, en las mejores casas de Priego, había excelentes y cuidados jardines.

CASAS Y CORTIJOS



**Abundaban, y todavía quedan algunos, en las calles
céntricas de la ciudad.**

CASAS Y CORTIJOS



Donde no faltaban las fuentes cantarinas con agua constantemente fluyendo.

CASAS Y CORTIJOS



Versos como estos escribía
Percy, contemplando los patios
prieguenses:

*Quién no sintió la alegría,
quién no cantó la grandeza,
quién no sacó una poesía
contemplando la belleza
del patio de Andalucía.*

*Qué patios de más fragancia
el de Arturo y el de Gómez,
el de Ortiz y la farmacia,
que aunque les den pocas flores
las pocas le dan ganancias.*

CASAS Y CORTIJOS



Patio de la casa Calvo Lozano.

CASAS Y CORTIJOS



Jardines del "Casino de Priego".

CASAS Y CORTIJOS



Jardines del "Casino de Priego".

CASAS Y CORTIJOS



Patio de la casa Cámiz Valverde.

CASAS Y CORTIJOS



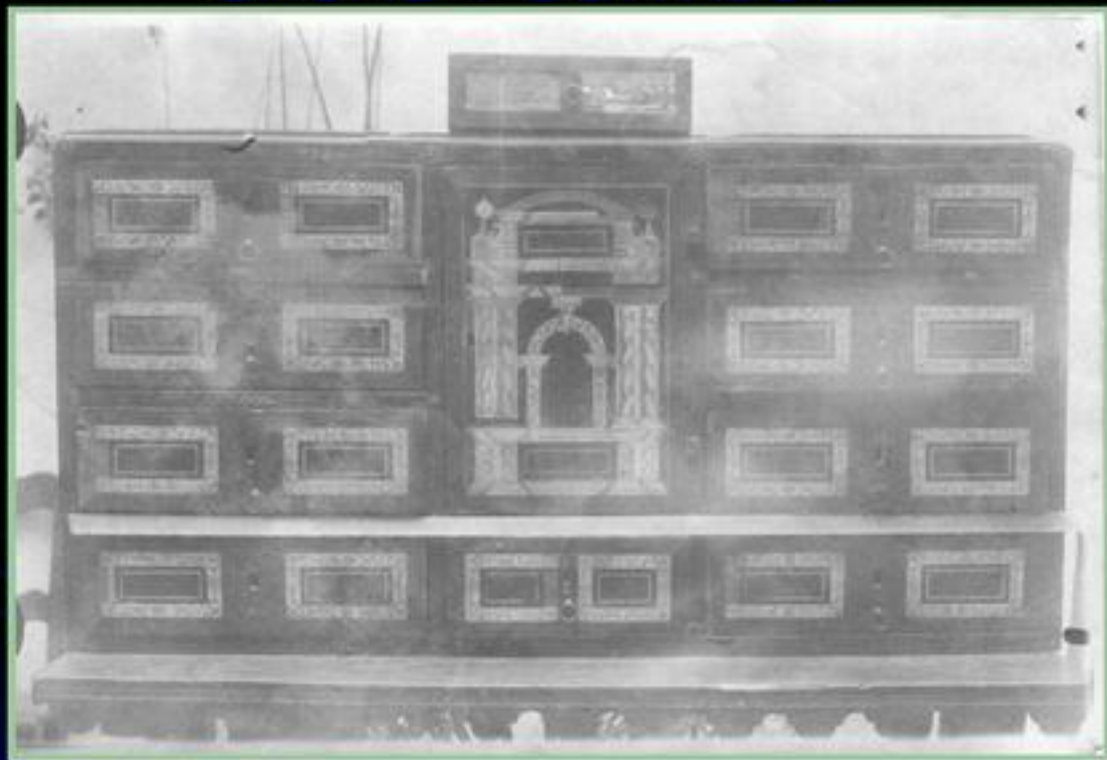
**Hotel Rosales.
Situado en la calle Río.**

CASAS Y CORTIJOS



Rico arcón repujado.

CASAS Y CORTIJOS



Los bargueños, llenos de cajones y taraceas, eran verdaderas obras de arte y mobiliario imprescindible en una casa pues daban un tono adinerado, elegante y culto.

CASAS Y CORTIJOS



Cortijo de Priego.

CASAS Y CORTIJOS



Fachada de cortijo prieguense.

CASAS Y CORTIJOS



Cortijo típico de Priego de Córdoba.

CASAS Y CORTIJOS



**Casa típica del barrio de
la Huerta Palacio**

CAPÍTULO VIII

VISTAS
/
PANORÁMICAS



VISTAS PANORÁMICAS



Detalle del cuadro *"Virgen del Carmen"* de Adolfo Lozano Sidro.

(Óleo/litografía. Colección particular).

VISTAS PANORÁMICAS



VISTAS PANORÁMICAS

PRIEGO — Vista del Adarve



VISTAS PANORÁMICAS



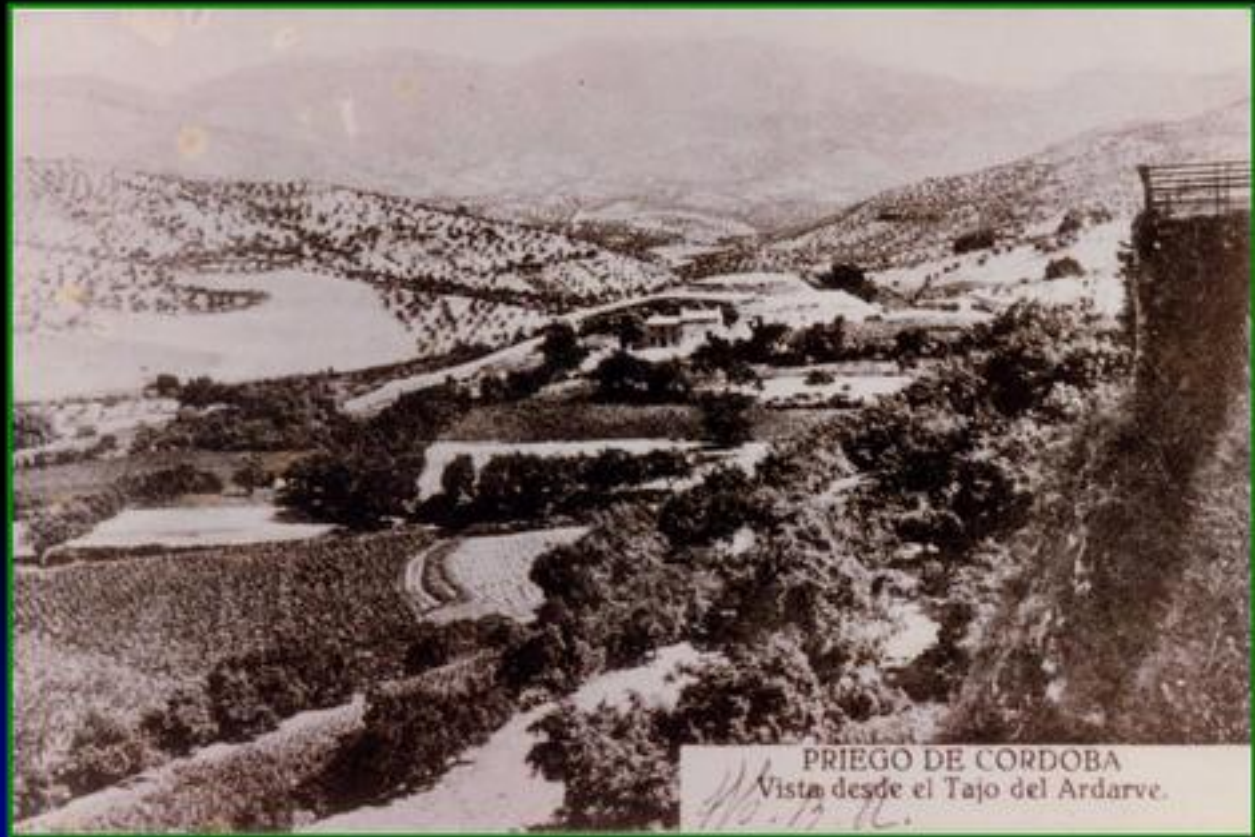
VISTAS PANORÁMICAS



VISTAS PANORÁMICAS



VISTAS PANORÁMICAS



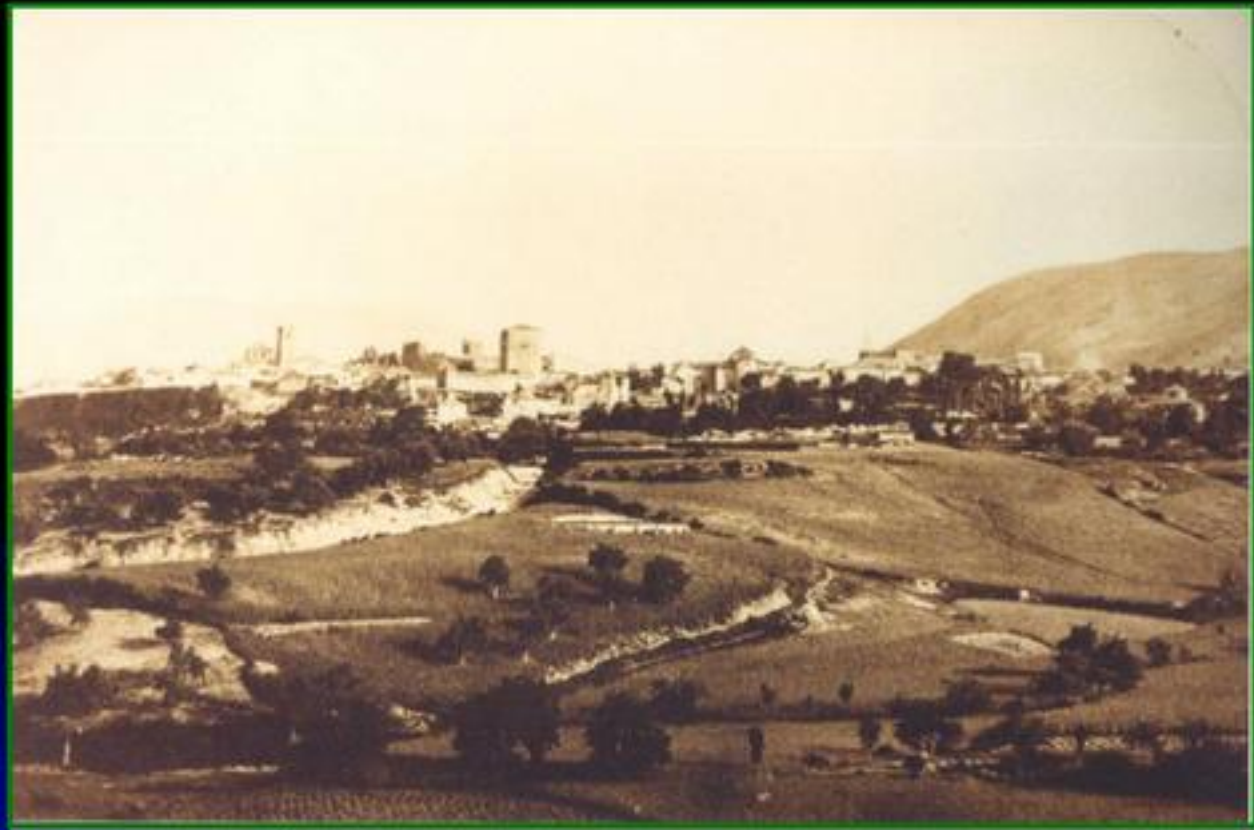
VISTAS PANORÁMICAS

017 - TRIEGO - Vista del Adarve y Paseo desde abajo



(España Regional. A. Martín. Editor. Barcelona).

VISTAS PANORÁMICAS



VISTAS PANORÁMICAS



VISTAS PANORÁMICAS



(Editorial Fotográfica. Barcelona).

VISTAS PANORÁMICAS



(Editorial Fotográfica. Barcelona).

VISTAS PANORÁMICAS



VISTAS PANORÁMICAS



VISTAS PANORÁMICAS



VISTAS PANORÁMICAS



(Editorial Arribas. Zaragoza).

VISTAS PANORÁMICAS



VISTAS PANORÁMICAS

FRÍEDO — vista panorámica



(Edita, Arjona y Bergillos. Fototipla Castañeira y Álvarez. Madrid).

VISTAS PANORÁMICAS

PRIEGO — Vista panorámica desde el Adarve



(Fototípla Castañelra y Álvarez. Edita Arjona y Bergillos).

VISTAS PANORÁMICAS



VISTAS PANORÁMICAS



VISTAS PANORÁMICAS



VISTAS PANORÁMICAS



VISTAS PANORÁMICAS



VISTAS PANORÁMICAS



VISTAS PANORÁMICAS



CAPÍTULO IX

PALSAJES



PAISAJES



Angosturas.

PAISAJES



Angosturas.

PAISAJES



Angosturas.

PAISAJES

Angosturas.



PAISAJES



Angosturas.

PAISAJES



Angosturas.

PAISAJES



Angosturas.

PAISAJES



Angosturas.

PAISAJES



Angosturas.

PAISAJES



Angosturas.

PAISAJES



La Cubé.

(Foto: García Ayola).

PAISAJES



La Cubé.

PAISAJES

61. PRIEGO DE CORDOBA - LA CUBE.



La Cubé.

PAISAJES



La Cubé.

PAISAJES



La Cubé.

PAISAJES

La Cubé.



PAISAJES



La Cubé.

*(Foto: García
Ayola).*

PAISAJES



Genilla.

PAISAJES



Genilla.

PAISAJES



Genilla.

PAISAJES



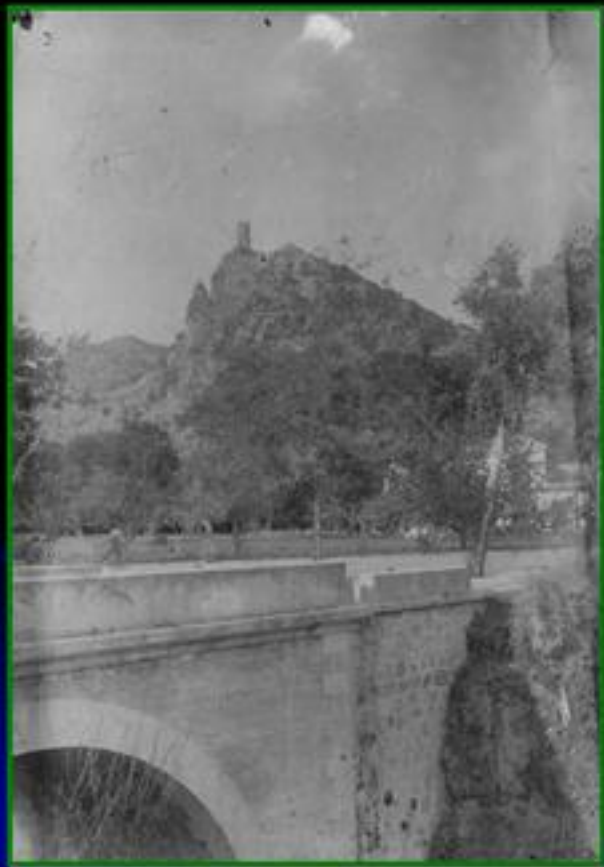
Genilla.

PAISAJES



Genilla.

PAISAJES



Genilla.

**Puente de la
Media Legua.**

PAISAJES



Río Salado.

PAISAJES



Río Salado.

PAISAJES



Carretera de Cabra.

PAISAJES



La Carretera. Calle de Ramón y Cajal.

PAISAJES



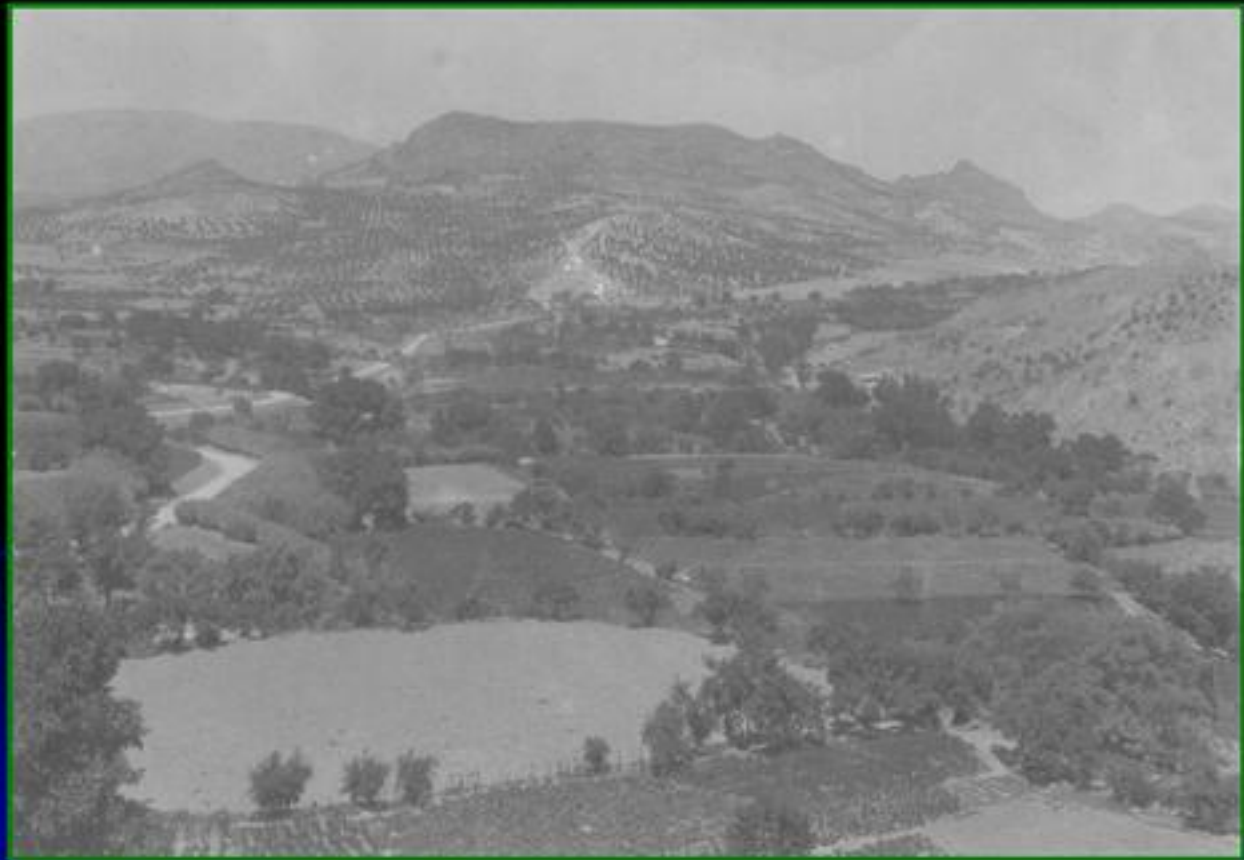
Carretera de Alcalá la Real.

PAISAJES



**Genilla.
Aguas abajo.
Carretera de Priego a Loja.
Kilómetro 9. Arroyo
Pedrajas.**

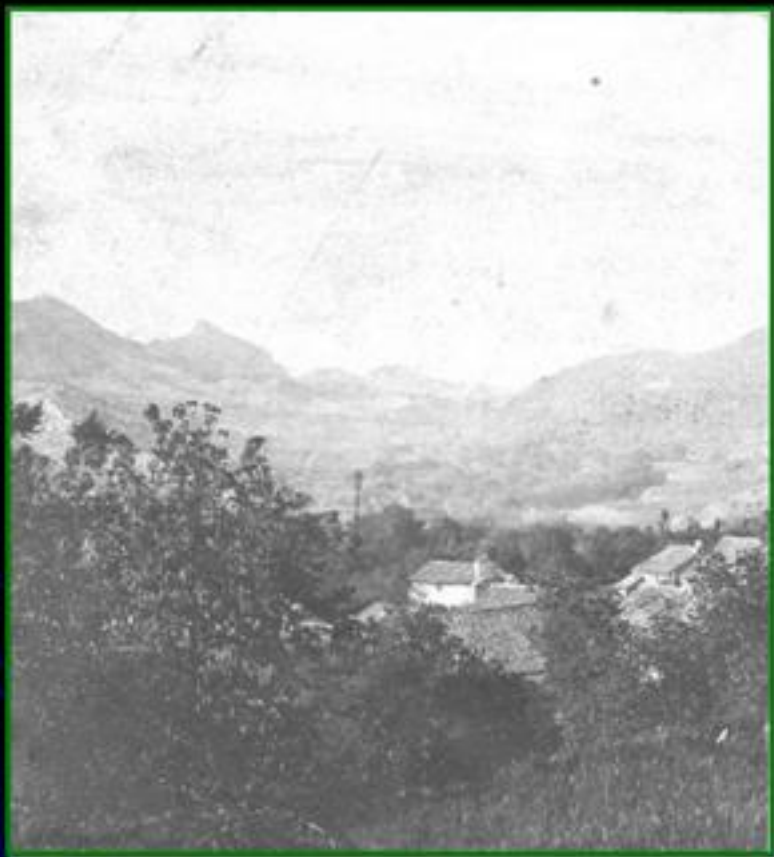
PAISAJES



PAISAJES



PAISAJES



PAISAJES



PAISAJES



PAISAJES



PAISAJES



PAISAJES



PAISAJES



PAISAJES



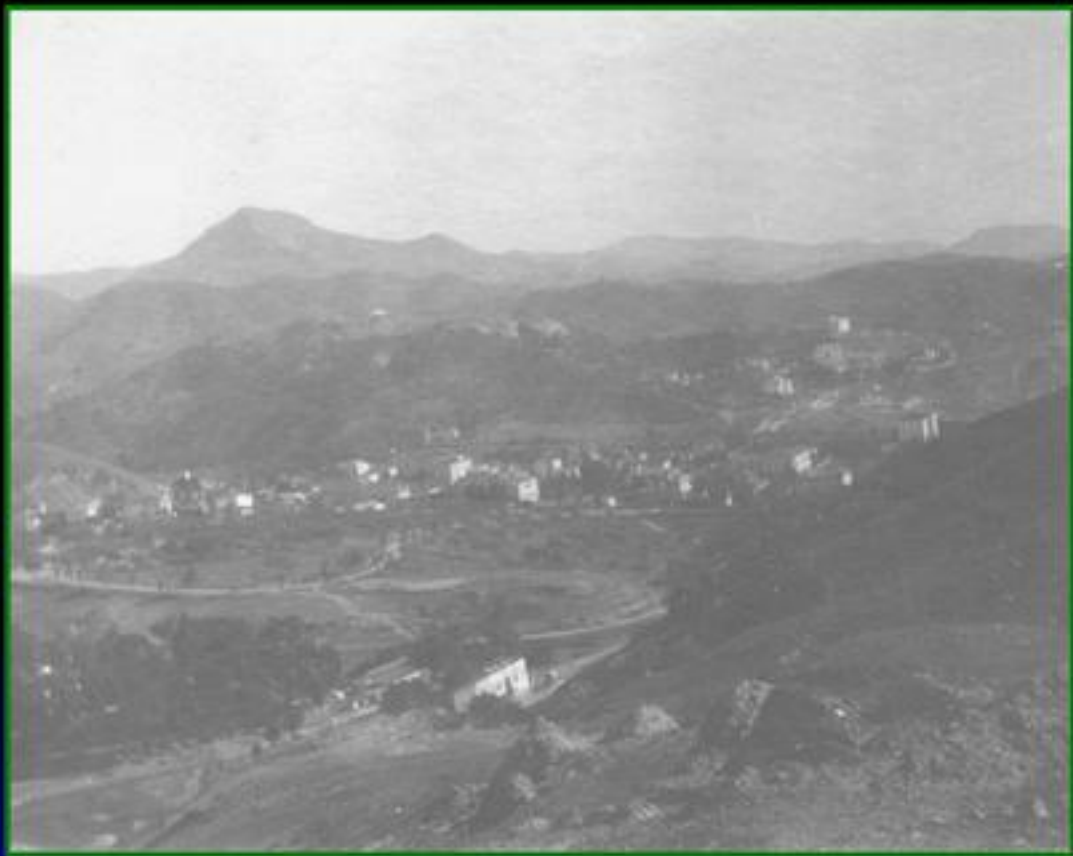
PAISAJES



PAISAJES



PAISAJES



PAISAJES



PAISAJES



PAISAJES



PAISAJES



Navazuelo.

PAISAJES



Navazuelo.

PAISAJES

